

MINISTERSTVO PRO MÍSTNÍ ROZVOJ

Národní orgán pro koordinaci

**Šablona Koncepční části Strategie
Komunitně vedeného místního rozvoje pro
období 2021–2027**



EVROPSKÁ UNIE
Fond soudržnosti
Operační program Technická pomoc



MINISTERSTVO
PRO MÍSTNÍ
ROZVOJ ČR

Strategie komunitně vedeného místního rozvoje Oslavka,o.p.s. na období 2021–2027

červenec 2021

Verze č. 1

Dne 30.7.2021 schválil Programový výbor

Koncepční část

Obsah

.....	1
1. Popis území působnosti MAS a popis zahrnutí komunity do tvorby strategie.....	5
1.1 Vymezení území působnosti MAS pro realizaci SCLLD v období 2021–2027	5
1.1.1 Stručná socioekonomická charakteristika území působnosti MAS.....	6
1.2 Mapové zobrazení území působnosti MAS	7
1.3 Popis zahrnutí komunity do tvorby strategie	8
1.3.1 Popis historie a zkušeností MAS.....	8
1.3.2 Popis zapojení komunity a relevantních aktérů místního rozvoje do tvorby SCLLD	9
1.3.3 Odkaz na úložiště záznamů	10
2. Analytická část.....	11
2.1 Socioekonomická analýza.....	11
2.1.1 Obyvatelstvo regionu	11
2.1.2 Nezaměstnanost.....	12
2.1.3 Dopravní obslužnost.....	12
2.1.4 Školství a vzdělanost.....	12
2.1.5 Cestovní ruch a kulturní památky.....	13
2.1.6 Zdravotní a sociální služby.....	14
2.1.7 Občanská vybavenost.....	15
2.1.8 Zemědělství, lesnictví.....	16
2.1.9 Veřejná technická infrastruktura.....	16
2.3 Analýza rozvojových potřeb a rozvojového potenciálu území působnosti MAS.....	17
3. Strategická část.....	31
3.1 Strategický rámec.....	31
3.1.1 Vize	31
3.1.2 Strategické cíle	31
3.1.3 Specifické cíle a opatření Strategického rámce.....	32
3.2 Vazba na Strategii regionálního rozvoje ČR 21+.....	37
3.3 Popis integrovaných rysů strategie	42
3.4 Popis inovativních rysů strategie.....	45
4. Implementační část	47
4.1 Popis řízení včetně řídicí a realizační struktury MAS.....	47
4.2 Popis animačních aktivit.....	48
4.3 Popis spolupráce mezi MAS na národní a mezinárodní úrovni a přeshraniční spolupráce	48
4.4 Popis monitoringu a evaluace strategie	49
4.4.1 Indikátory na úrovni strategických cílů Strategického rámce SCLLD.....	49

Seznam tabulek

Tabulka 1 Seznam obcí, ve kterých bude realizována strategie Oslavka,o.p.s.	5
Tabulka 2 Zapojení komunity do tvorby strategie SCLLD	9
Tabulka 3 Věková struktura obyvatel a index stáří v MAS Oslavka a Kraji Vysočina k 1.1.2019.....	11
Tabulka 4 Vybrané církevní památky v MAS Oslavka	13
Tabulka 5 Vybrané fortifikační památky MAS Oslavka.....	14
Tabulka 6 Analýza rozvojových potřeb.....	17
Tabulka 7 Schéma hierarchie cílů a opatření SCLLD.....	32
Tabulka 8 Vazba na Strategii regionálního rozvoje ČR 21+.....	37
Tabulka 9 Matice integrovaných rysů SCLLD Oslavka,o.p.s. 21+.....	42
Tabulka 10 Indikátory na úrovni strategických cílů SCLLD.....	47

Seznam obrázků

Obrázek 1 Území působnosti Oslavka,o.p.s. s vyznačením hranic obcí.....	7
Obrázek 2 Území působnosti Oslavka,o.p.s. v kontextu regionů NUTS2 a NUTS3.....	8
Obrázek 3 Organizační struktura Oslavka,o.p.s.....	45

Seznam grafů

Graf 1 vývoj počtu obyvatel v letech 2004-2019 na území Oslavka,o.p.s.	11
---	----

1. Popis území působnosti MAS a popis zahrnutí komunity do tvorby strategie

1.1 Vymezení území působnosti MAS pro realizaci SCLLD v období 2021–2027

Identifikace Oslavka, o.p.s.

Název subjektu: Oslavka, o.p.s.

Adresa: Masarykovo nám. 104, Náměšť nad Oslavou, 675 71

Kancelář: Třebíčská 376, Náměšť nad Oslavou 675 71

Právní forma: obecně prospěšná společnost

IČ: 276 80 151

Tabulka 1 Seznam obcí, ve kterých bude realizována strategie Oslavka, o.p.s.

Kód obce	Název obce	NUTS4/LAU1 (okres)	Počet obyvatel k 31. 12. 2019	Rozloha obce (km ²)
590380	Březník	Třebíč	689	13,535926
590401	Budišov	Třebíč	1215	13,30408
590495	Čikov	Třebíč	202	9,675953
590509	Číměř	Třebíč	203	4,336796
590584	Hartvíkovice	Třebíč	548	5,743847
590614	Hluboké	Třebíč	197	4,282687
590762	Jasenice	Třebíč	175	5,919719
590797	Jinošov	Třebíč	243	5,098297
590827	Kladeruby nad Oslavou	Třebíč	202	12,750446
510645	Kojatín	Třebíč	87	4,482109
590886	Koněšín	Třebíč	505	11,242071
590916	Kozlany	Třebíč	140	3,128517
590941	Kralice nad Oslavou	Třebíč	1015	13,481764
590959	Kramolín	Třebíč	117	4,95908
590975	Krokočín	Třebíč	210	4,318426
550302	Kuroslepy	Třebíč	146	8,564901
590991	Lesní Jakubov	Třebíč	104	3,189929
591025	Lhánice	Třebíč	165	6,460561
591173	Mohelno	Třebíč	1342	17,532297
550779	Naloučany	Třebíč	167	5,412168
591211	Náměšť nad Oslavou	Třebíč	4861	18,624315
510980	Ocmanice	Třebíč	331	7,056507

591297	Okarec	Třebíč	115	4,324533
591408	Popůvky	Třebíč	72	5,740617
591416	Pozďatín	Třebíč	156	5,724168
591491	Pucov	Třebíč	167	4,908531
591581	Rapotice	Třebíč	546	4,140761
511081	Sedlec	Třebíč	246	9,430226
591726	Smrk	Třebíč	259	6,798362
591769	Studenec	Třebíč	592	12,605784
591785	Sudice	Třebíč	355	6,117532
550311	Třesov	Třebíč	92	4,302598
587699	Valdíkovo	Třebíč	110	5,841474
511242	Vícenice u Náměště nad Oslavou	Třebíč	398	5,951061

Zdroj: Žádost o kontrolu dodržování standardů MAS, ISKP14+

1.1.1 Stručná socioekonomická charakteristika území působnosti MAS

Území Oslavka, o.p.s. se nachází v jihovýchodní části Českomoravské vrchoviny v Kraji Vysočina. Na východě přímo sousedí s Jihomoravským krajem.

Oslavka, o.p.s. sdružuje celkem 35 obcí, které se nacházejí v regionu NUTS II Jihovýchod, na území Kraje Vysočina a v okrese Třebíč. Obce MAS spadají do dvou správních obvodů obcí s rozšířenou působností. Většina území patří do ORP Náměšť nad Oslavou (celkem 27 obcí) a zbylých 8 obcí patří do ORP Třebíč. Zájmové území zahrnuje 3 regiony svazků obcí: Horácko - ekologický mikroregion, Mikroregion Náměšťsko a Mikroregion Chvojnice.

Nejvyšším místem je Pyšelská horka (510m) nacházející se mezi Pozďatínem a Pyšelem, naopak nejnižší položený bod se nachází v místě, kde řeky Oslava a Jihlava protínají hranice správního území. Nejvýznamnější řekou je Jihlava, na které byla vybudována vodní nádrž Dalešice. Toto vodní dílo vytváří jihozápadní hranici se správním obvodem Třebíč. V severozápadní části byla vybudována i řada rybníků, které slouží k chovu ryb i k rekreaci. Hluboké kaňonovité údolí Oslavy a Chvojnice se stalo přírodní rezervací.

Mezi chráněná území patří i Mohelenská hadcová step, kde zvláštní mikroklima vytvořilo podmínky pro život celé řady jinde se nevyskytujících druhů rostlin a hmyzu. V oboře přiléhající k náměšťskému zámku se nachází asi 100 třistaletých dubů a pod zámkem je zachován tzv. Žižkův dub, který je starý kolem 1000 let a s obvodem kmene téměř deset metrů je to nejstarší dub na Moravě. Z kulturních památek je asi nejznámější renesanční zámek v Náměšti nad Oslavou, který je výraznou dominantou města. Ke stavebním památkám města patří i kamenný barokní most přes Oslavu s dvojitou galerií soch. Mimořádný kulturní význam mají Kralice nad Oslavou, v tamní tvrzi sídlila bratrská tiskárna, z níž vzešla mj. i Bible kralická. K dalším zajímavostem patří i zámek v Budišově (se stálou zoologickou expozicí Moravského zemského muzea).

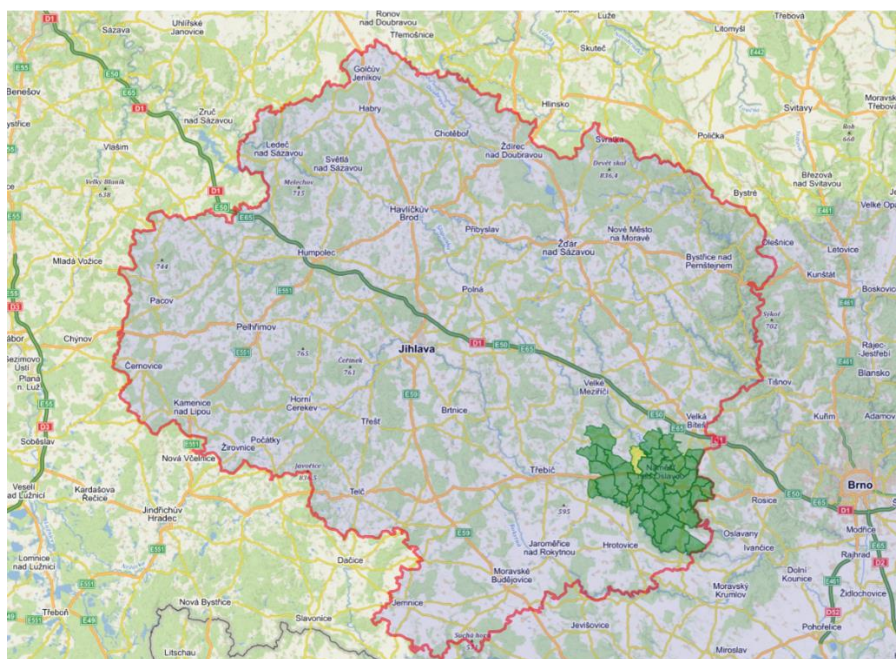
Region jako celek má poměrně slabou integritu, která je dána jeho periferností, absencí většího centra než je Náměšť n. O. a dalšími faktory. Město Náměšť n. O., co se občanské vybavenosti týče, základními službami disponuje (školství, zdravotnictví, sociální služby, ...). Vzhledem k okrajové poloze regionu v rámci kraje Vysočina mají obyvatelé blíže do Brna než do krajského města Jihlavy. Vzdálenost (časová) je zde hlavním faktorem, jelikož kvalita dopravního napojení na obě krajská města je srovnatelná, a to jak železničního, tak i silničního.

1.2 Mapové zobrazení území působnosti MAS

Obrázek 1 Území působnosti Oslavka, o.p.s. s vyznačením hranic obcí



Obrázek 2 Území působnosti Oslavka, o.p.s. v kontextu regionů NUTS2 a NUTS3



Zdroj: <http://www.laqs.cz/mapa2021.php>

1.3 Popis zahrnutí komunity do tvorby strategie

1.3.1 Popis historie a zkušeností MAS

Obecně prospěšná společnost OSLOVKA o.p.s. byla založena zakladatelskou smlouvou 22. 2. 2006, která byla téhož dne podepsána 8 členy. Společnost byla založena za účelem poskytování obecně prospěšných služeb, jejichž cílem je zajistit udržitelný rozvoj regionu. Do roku 2013 působila Oslavka na území čítajícím 27 obcí. Region tvořily mikroregiony Náměštsko a Chvojnice. Obce těchto dvou mikroregionů spadaly pod ORP Náměšť nad Oslavou. Obce tedy byly zvyklé spolu spolupracovat, spádově byly zařazeny do stejného regionu, Kraje, proto i na jejich území působily stejné organizace, které spolupracují a koordinaci společných aktivit prohlubovali. Mezi nejvýznamnější faktor spolupráce je blízkost Jaderné elektrárny Dukovany – zde působí například Energoregion 2020.

V úvodu své existence se podařilo získat Oslavce několik menších podpor z Fondu Vysočina a dále získat z Programu rozvoje peníze na zpracování integrované strategie rozvoje regionu. Bohužel v dalších aktivitách byla však společnost neúspěšná a její činnost postupem opadla.

V roce 2012 začali zakladatelé společnosti intenzivně pracovat na obnovení činnosti místní akční skupiny. Stejná historie jako Oslavku potkal i MAS Podhorácko, zde však nedošlo k obnovení činnosti. Aktivnější obce této nefungující Místní akční skupiny hledali možnost, jak se zapojit do programu LEADER v následujícím programovém období. Na základě několika schůzek došlo k dohodě na rozšíření MAS o 8 obcí. Počet obcí, na jejichž území působí MAS, vzrostl na 34, rozloha 259 m². Aby byla zachována rovnováha, byly v tomto roce přijaty i další subjekty ze soukromého subjektu. Tyto obce se zapojily do aktivit přípravě období 2014 – 2020. Nově přijatí i stávající členové se aktivně účastní zasedání, jsou v programovém výboru a výběrové komisi Oslavky. Uvědomují si rostoucí důležitost role MAS v dotační politice. Na konci roku 2015 získala MAS Osvědčení o standardizaci, následně podala žádost o podporu Integrované strategie zpracované na základě komunitního projednání v území

(schválená 10.1.2017). Na základě schválené strategie umožnila MAS žadatelům na svém území ve stávajícím programovém období (2014-2020) čerpat prostředky z Integrovaného operačního programu (18.012.001 Kč), Programu rozvoje venkova (14.001.670 Kč), Operačního programu zaměstnanost (9.399.690 Kč) a Operačního programu Životní prostředí (10.000.000 Kč)

Území působnosti MAS v programovém období 2014-2020 zahrnuje 31 obcí, 1 město a 2 městyse. Území působnosti MAS se v období 2021-2027 se oproti období 2014-2020 rozšířilo o jednu obec (na základě žádosti obce).

1.3.2 Popis zapojení komunity a relevantních aktérů místního rozvoje do tvorby SCLLD

Strategie komunitně vedeného místního rozvoje vznikla metodou komunitního plánování, a to ve spolupráci zaměstnanců Oslavka, o.p.s., místních odborníků z řad starostů obcí, podnikatelů a zástupců NNO, široké veřejnosti, se zapojením relevantních aktérů v daných socioekonomických oblastech (zástupci z oblasti vzdělávání, sociální, podnikatelské sféry, cestovního ruchu). Z dotazníků obsahující otázky z oblastí relevantních pro CLLD byly zjištěny potřeby členských obcí s apelem na přípravu zásobníku projektových záměrů z nejrůznějších oblastí ve svém území na období let 2021 - 2027. Současně proběhlo v několika obcích/městech sezení se zástupci města, podnikatelského a neziskového sektoru a veřejnosti, kde byly účastníkům prezentovány informace o SCLLD a kde na základě jejich podnětů byly stanoveny potřeby a problémy, které se tak staly podkladem pro analýzu potřeb za celé území MAS Královská stezka.

Tabulka 2 Zapojení komunity do tvorby strategie SCLLD

Metoda zapojení	Datum (období) provedení
<i>Individuální rozhovory se starosty obcí v území působnosti MAS a také s podnikateli.</i>	<i>1.9.2020 – 1.5.2021</i>
<i>Jednání fokusní skupiny / skupinový rozhovor / jednání u kulatého stolu</i>	<i>14.5.2020</i>
<i>Dotazníkové šetření na webu MAS pro obyvatele v území, podnikatele a neziskové organizace</i>	<i>1.4.2021-14.6. 2021</i>
<i>Sběr potřeb škol a školek a upřesnění jejich záměrů.</i>	<i>V průběhu roku 2020</i>
<i>Sběr podnětů v rámci zasedání pléna a veřejného projednání návrhu strategie</i>	<i>15.6.2021</i>

DOTAZNÍKOVÉ ŠETŘENÍ MEZI OBČANY

V rámci přípravy strategie bylo zrealizováno dotazníkové šetření mezi občany z území Oslavka, o.p.s. Šetření se zaměřilo na názory **občanů na rozvojové potřeby území** v jednotlivých tematických oblastech.

DOTAZOVÁNÍ PODNIKATELŮ

Podnikatelé (individuální či firmy) jsou jedním z klíčových hráčů v MAS a jsou **hnacím motorem místní**

ekonomiky. Proto byli přizváni k přípravě strategie a to několika různými způsoby – aktivním zvaním na komunitní projednávání (focus group), možností připomínkovat návrh strategie a také možností vyjádřit své názory, podněty rozvojové plány prostřednictvím strukturovaného dotazníku doprovázeného v případě potřeby telefonickými konzultacemi.

DOTAZOVÁNÍ NEZISKOVÝCH ORGANIZACÍ

Spolkový život a organizace občanské společnosti mají potenciál výrazně **zvyšovat kvalitu života** v regionu. Proto byly místní spolky zapojeny do přípravy strategie formou strukturovaného dotazníku doplněného v případě potřeby telefonickou či osobní konzultací.

DOTAZOVÁNÍ PŘEDSTAVITELŮ ŠKOL V REGIONU

Setkání a rozhovory se zástupci základních a mateřských škol na území MAS byly realizovány v rámci projektu MAP ORP Náměšť nad Oslavou II, jehož žadatelem je Oslavka, o.p.s.. V rámci těchto schůzek byla vyjasněna hlavní data týkající se školství na území MAS, byly identifikovány hlavní potřeby škol a školek a upřesněny jejich rozvojové záměry. Tyto záměry jsou uvedeny ve strategickém rámci MAP ORP Náměšť nad Oslavou II a tyto data jsme použily i do naší strategie.

1.3.3 Odkaz na úložiště záznamů

Strategie komunitně vedeného místního rozvoje pro období 2021 – 2027 byla vytvořena ve vzájemné spolupráci s dalšími subjekty v území. Výstupy ze zápisů z komunitního projednání jsou prezentovány na webových stránkách organizace <https://www.oslavka.cz/programy-2021-2027/>, stejně jako jako veškeré podklady zpracování SCLLD.

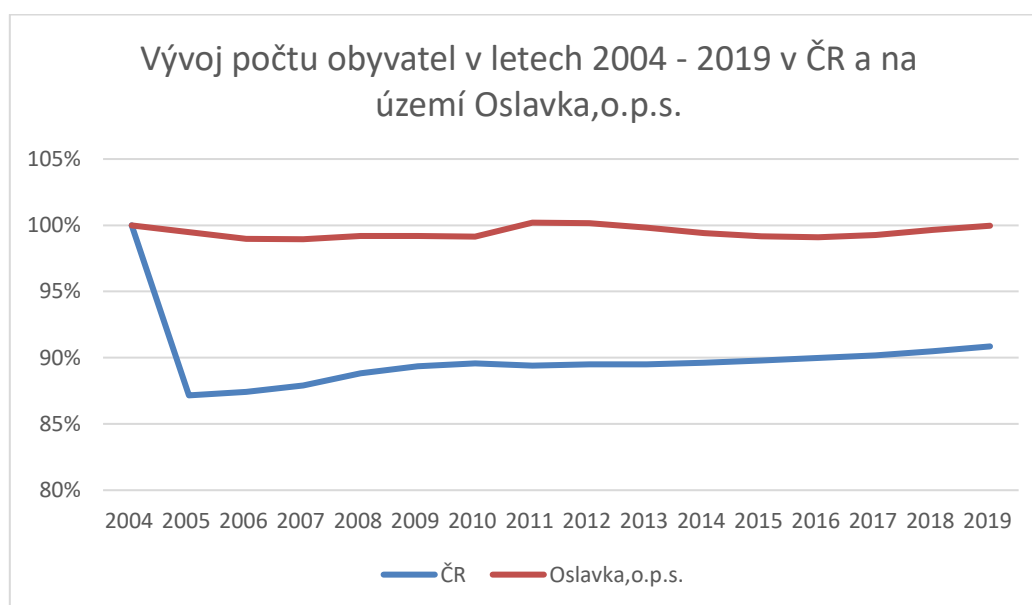
2. Analytická část

2.1 Socioekonomická analýza

2.1.1 Obyvatelstvo regionu

Po roce 2004 se ve zkoumaném území projevil pokles počtu obyvatel, který byl zmírněn malým nárůstem v roce 2011, poté hodnoty opět klesaly. Snižování počtu obyvatel na území MAS Oslavka se negativně odráží ve věkové struktuře obyvatel. Trend byl zastaven v roce 2017, kde se opět počet obyvatel zvyšuje.

Graf 1 vývoj počtu obyvatel v letech 2004-2019 na území Oslavka,o.p.s.



Zdroj: ČSÚ

Počet obyvatel v poproduktivním věku převyšuje počet obyvatel v předproduktivním věku. Velký vliv na tuto skutečnost má fakt, že v území MAS je velký počet menších obcí do 500 obyvatel, ve kterých žijí převážně starší obyvatelé. Srovnáme-li data ze zkoumaného území s daty Kraje Vysočina, zjistíme, že vývoj v území MAS má vyšší index stáří, evidujeme procentuálně více obyvatel v kategorii 65 a více let na úkor obyvatel v kategorii 0 – 14 let.

tab. 3 Věková struktura obyvatel a index stáří v MAS Oslavka a Kraji Vysočina k 1.1.2019

Věk	MAS Oslavka		Kraj Vysočina	
	Počet obyv.	%	Počet obyv.	%
Předproduktivní (0-14 let)	2462	15,27	78620	15,43
Produktivní (15-64 let)	10303	63,93	328141	64,43
Poproduktivní (65 a více let)	3196	19,83	102513	20,13
Index stáří	129,8		122,1	

Zdroj: ČSÚ

Demografické charakteristiky napovídají, obyvatelstvo v Oslavka,o.p.s. stárne. Pokud srovnáme průměrný věk obyvatel, dojdeme k závěru, že obyvatelstvo zkoumaného území vykazuje vyšší průměrný věk.

2.1.2 Nezaměstnanost

Nezaměstnanost v území MAS v průběhu let 2014 – 2019 klesala, ovšem v dalších letech se očekává její nárůst z důvodu koronavirové krize, která zasáhla českou ekonomiku v průběhu roku 2020 a přenesla se do roku 2021. Mezi největší zaměstnavatele regionu patří 22. základna vojenského letectva v Náměšti nad Oslavou, dále pak věznice Rapotice, Agrochema Studenec, Zemědělské družstvo Budišov. Z výčtu největších zaměstnavatelů vyplývá, že území je více zemědělsky zaměřené.

K potlačení míry nezaměstnanosti je třeba dalšího vzdělávání, zvyšování kvalifikace či využití rekvalifikací, neboť se často nepotkávají nabízená místa se vzděláním obyvatel. V regionu MAS lze pocítit postupné odumírání tradičních řemesel, za velmi poptávané se považuje technické vzdělání, jelikož v regionu a blízkém okolí se nachází společnosti, které často nemohou najít kvalifikované pracovní síly. Značný podíl na míře nezaměstnanosti mají znevýhodněné skupiny na trhu práce, nejvyšší procento činí skupina zdravotně postižených osob a osob dlouhodobě nezaměstnaných, které jsou v evidenci úřadu práce déle než 12 měsíců.

2.1.3 Dopravní obslužnost

V území Oslavka,o.p.s. je provozována především veřejná linková osobní doprava. Silniční spojení mezi obcemi MAS je realizováno prostřednictvím silnic I., II. a III. třídy. Nutností pro osoby závislé pouze na veřejné dopravní obslužnosti je zachování stávajících dopravních spojů či rozšíření na místní části tak, aby byl rychle a komfortně zajištěn přepravní vztah. Každodenní užívání místních komunikací automobilovou, autobusovou a nákladní dopravou či zemědělskou technikou způsobuje opotřebení úseků silnic, což má dopad na bezpečnost a plynulost silniční dopravy. Jako stěžejní je proto vnímána modernizace a rekonstrukce předmětných úseků silnice z důvodu nevyhovujícího stavu povrchu vozovky a zajištění bezpečnosti na silnicích, čehož by se mělo dosáhnout prostřednictvím zpomalení dopravy (kamerové systémy, ostrůvky), výstavbou chodníků, oddělením cyklistů od aut, podporou cyklostezek apod.

Na území MAS je rovněž provozována železniční doprava. Územím prochází jak regionální, tak celostátní tratě. K významnému zlepšení kvality regionální veřejné dopravy v území přispěje zřízení přestupních terminálů.

Rozvoj cykloturistiky a cyklo dopravy je pro společnost rovněž žádoucí vzhledem k jejich prokazatelným socioekonomickým přínosům. Cestování na kole nejenže výrazně méně negativním způsobem ovlivňuje životní prostředí a jeho složky, ale rovněž přispívá ke zlepšování zdravotního stavu obyvatelstva a obecně podporuje kvalitu jejich života. Doprava se proto jeví jako zřetelná priorita.

2.1.4 Školství a vzdělanost

Vzdělanost, zjišťování potřeb a jejich následné naplňování je na území Oslavka,o.p.s. realizováno prostřednictvím zapojení místních škol a subjektů do projektu Místní akční plány vzdělávání a to pro území ORP Náměšť nad Oslavou a ORP Třebíč. Předpokládá se i následná realizace Místních akčních plánů III. Do projektů je zapojeno 19 mateřských škol, základních škol, střední škola a školská zařízení. Tyto školy se nacházejí ve 12 z celkového počtu 35 obcí na území MAS. Hustota a četnost školních

zařízení je v regionu vcelku dostačující, v některých zařízeních by bylo však vhodné rozšířit kapacitu. Jako žádoucí se jeví také zavést působnost základních uměleckých škol v menších obcích.

Díky projektu Místní akční plány vzdělávání mají zaměstnanci MAS možnost získat záměry a potřeby škol a školských zařízení přímo od konkrétních ředitelů a zřizovatelů škol. Veškeré potřeby jsou uvedeny v příslušných dokumentech a jsou aktualizovány. V průběhu činnosti dochází ke komunikaci s řediteli a pedagogy, což přispívá k příznivějším a dostupnějším službám pro školy a dochází ke zkvalitnění školství a vzdělanosti pedagogů v tomto území. Pedagogové mají možnost účastnit se vzdělávacích aktivit, které jsou pro ně dostupné a pro zapojené školy do projektu Místní akční plány vzdělávání zcela zdarma.

Potřeby škol se orientují především na technickou vybavenost (nevyhovující sociální zařízení, bezbariérovost, špatný technický stav budovy, absence odborných učeben a chybějící vybavení pro odborné předměty, výuku jazyků a IT). Pedagogové by také chtěli dle průzkumu MAS do výuky více zařadit praktickou nebo venkovní výuku. Bohužel nemají kde tyto aktivity realizovat.

V současné době, kdy roste počet dětí s poruchami učení nebo počet dětí se specifickými vzdělávacími potřebami, se čím dál více projevuje potřebnost školních asistentů, speciálních pedagogů nebo spolupráce s dalšími odborníky, jakou jsou například logopedové.

2.1.5 Cestovní ruch a kulturní památky

Mezi základní předpoklady fungování cestovního ruchu patří přírodní a kulturněhistorické podmínky a také kvalita veřejné infrastruktury. Území MAS patří dle rajonizace cestovního ruchu v ČR do oblasti venkovské krajiny s velmi příznivými předpoklady pro cestovní ruch, z větší části však do venkovské krajiny s průměrnými předpoklady pro cestovní ruch.

V zájmovém území lze z přírodních památek navštívit Národní přírodní rezervaci Mohelnická hadcová step, Přírodní rezervace Náměštská obora, Přírodní park Střední Pojihlaví, Přírodní památku Špilberk aj. Charakteristickým rysem krajiny jsou hluboká skalnatá údolí s lesními porosty meandrujících řek Jihlavy, Oslavy a Chvojnice. Tato údolí jsou protkaná turistickými trasami, které nabízejí návštěvníkům dostatek možností k výletům.

Mezi hlavní kulturní památky patří Městská památková zóna Náměšť nad Oslavou, zámek Náměšť nad Oslavou, zámek v Budišově a např. památník Bible kralické v Kralicích nad Oslavou. Za návštěvu rozhodně stojí sakrální stavby a zříceniny hradů, které jsou zmíněné výše. Území MAS je bohaté na církevní památky, fortifikační a technické památky:

Tab. 4 Vybrané církevní památky v MAS Oslavka

Církevní památka	Obec
Kostel Nanebevzetí Panny Marie	Březník
Kostel sv. Gotharda	Budišov
Evangelický hřbitov	Hluboké
Kostel sv. Klimenta	Jasenice
Kostel sv. Martina	Kralice nad Oslavou
Kostel Všech svatých	Mohelno

Kostel sv. Jakuba	Naloučany
Farní úřad	Náměšť nad Oslavou
Hrobka Haugwitzů	Náměšť nad Oslavou
Kapucínský klášter	Náměšť nad Oslavou

Zdroj: MAS

Tab. 5 Vybrané fortifikační památky MAS Oslavka

Fortifikační památka	Obec
Zřícenina hradu Lamberk	Březník
Zřícenina hradu Kokštejn	Hartvíkovice
Zřícenina hradu Kozlov	Kozlany
Gotická tvrz	Kralice nad Oslavou
Zřícenina hradu Kraví hora	Kuroslepy
Zřícenina hradu Sedlec	Sedlec

Zdroj: MAS

Mezi významné technické památky patří větrný mlýn v Budišově. Jedná se o větrný mlýn holandského typu, který sloužil pro potřeby bývalého velkostatku. Nejvýznamnější technickou stavbu v regionu je Dalešická přehrada Sypaná hráz o výšce 100 m je **nejvyšší hrází v České republice** a druhá nejvyšší sypaná hráz v Evropě. Součástí přehrady je přečerpávací vodní elektrárna vybudovaná v souvislosti s výstavbou jaderné elektrárny Dukovany a také Šulcovy filtry v Náměšti nad Oslavou.

Turistická atraktivita klesá v jihozápadní části oblasti u vojenské letiště Náměšť a v severozápadní části území s převažujícím zemědělským využitím krajiny.

Důležitým předpokladem pro dobré fungování cestovního ruchu v regionu je kvalitní infrastruktura, zejména ubytovací a stravovací zařízení a síť informačních a turistických center. V zájmovém území naleznete 2 informační centra. V Náměšti nad Oslavou je provozováno Turistické informační centrum, které poskytuje důležité informace o celém regionu - možnosti kulturního a sportovního vyžití, přístupnost památek a přírodních zajímavostí. Návštěvníci mohou využít i dalších služeb jako je prodej propagačních materiálů, kopírování, přístup na internet aj. Druhé informační centrum se nachází v obci Kramolín a poskytuje informace o vodní elektrárně Dalešice.

Cestovní ruch je považován za odvětví budoucnosti, ve kterém vzniká nejvíce pracovních příležitostí.

2.1.6 Zdravotní a sociální služby

Území Oslavka,o.p.s. je vybaveno základními zdravotnickými zařízeními, které jsou nutnou součástí občanské vybavenosti. Zdravotnická zařízení různého typu se nacházejí v 7 obcích. Uspořádání těchto zařízení v prostoru je poměrně vyvážené, tudíž je zabezpečena dobrá dostupnost zdravotnické péče pro obyvatele území. Nejvíce zdravotnických zařízení se nachází v největší obci regionu v městě Náměšť nad Oslavou. Zde mohou lidé využít služeb praktického lékaře pro dospělé, děti a mládež, stomatologa, lékařů specialistů, lékáren aj. Nachází se zde i detašované pracoviště střediska záchranné služby. Samostatné nemocnice se v území MAS nenachází. Nejbližší nemocnice je v okresním městě Třebíč a lze využít i Fakultní nemocnici v Brně. Ordinance pro dospělé, děti a mládež se ještě vyskytuje v obci Budišov. Obce Mohelno a Kralice nad Oslavou nabízejí služby praktického lékaře pro dospělé a ordinace stomatologa. Hartvíkovice a Studenec disponují detašovaným pracovištěm ordinace pro dospělé a v Jinošově funguje detašované pracoviště lékaře specialisty.

Ve zkoumaném území je zajištěna terénní pečovatelská péče pro dospělé a seniory a také je provozován domov pro osoby se zdravotním postižením a domy s pečovatelskou službou. Terénní pečovatelskou službu provozuje město Náměšť nad Oslavou a poskytuje základní služby nejen pro obyvatele Náměště nad Oslavou. Od roku 2014 v území působí i Oblastní Charita Třebíč, která nabízí Charitativní pečovatelskou službu. Poskytují pomoc a podporu dospělým osobám a seniorům se sníženou soběstačností z důvodu věku nebo zdravotního stavu. V Náměšti nad Oslavou se nachází příspěvková organizace Kraje Vysočina Domov bez zámku. Poskytují domov lidem s mentálním i kombinovaným postižením nad 18 let. Domov bez zámku nabízí několik druhů služeb: domov pro osoby se zdravotním postižením s kapacitou 23 osob, chráněné bydlení pro 48 osob, denní stacionář pro 30 osob, odlehčovací službu pro 2 osoby a sociálně terapeutickou dílnu pro 20 osob, podpora samostatného bydlení 10 osob. V Mohelnu a Kralicích nad Oslavou je provozován dům s pečovatelskou službou.

2.1.7 Občanská vybavenost

Z dostupných dat vyplývá, že v téměř každé obci zkoumaného území se nachází alespoň jedno kulturní zařízení. Pouze v obci Třesov nenajdeme žádné kulturní zařízení. V regionu se nachází 3 muzea 1 galerie.

Kulturní život v regionu ožívují nejrůznější kulturní a společenské akce pořádané jednotlivými obcemi, spolky a neziskovými organizacemi. Pořádají se akce lokální, regionální i nadregionální.

Sportovní areály jako takové lze využít ve větších obcích území MAS, víceúčelovým či fotbalovým hřištěm již dnes disponuje téměř každá obec. Na území se nachází jeden zimní stadion. Co v území chybí je větší sportovní hala.

V území funguje mnoho sportovních klubů či spolků (hasiči, myslivci, sportovci, divadelníci, zahrádkáři, svazy). Jejich členové pomáhají na akcích, poutích, kulturních akcích a hlavně pomáhají udržovat a zachovávat tradice. K tomu je třeba kvalitního zázemí sportovišť a kluboven a kvalitního vybavení k realizaci dané činnosti. K setkávání občanů je pak žádoucí mít kvalitní zázemí kulturních domů či komunitních center.

Informace o aktivitách a dění v obci jsou nejčastěji šířeny mezi občany pomocí obecního rozhlasu. K tomu je samozřejmě třeba funkčního zařízení, přičemž pokroková doba cílí na moderní systém umožňující rychlou a spolehlivou distribuci hlasových zpráv varovného nebo informativního charakteru v obcích a městech. Starostové si jsou moderní doby vědomi a směřují svými aktivitami k modernizaci, komplexnějšímu řešení a někde i ke SMART řešení. Modernizace je často spojena i s rekonstrukcí veřejného osvětlení.

Obchody se základním zbožím a potravinami jsou pouze ve větších obcích v území. Síť prodejen tu v nejčastější podobě provozuje jednota COOP.

Smuteční síně v území MAS jako takové nejsou (lze využít kryptu v Náměšti nad Oslavou). Služby České pošty jsou zachovány pouze ve větších obcích.

V území působí několik Jednotek požární ochrany typu II. III. Především sbory dobrovolných hasičů mají na území MAS nezastupitelnou roli.

Bezpečnost území MAS a prevence kriminality je dále koordinována složkami integrovaného záchranného systému – Policií ČR (sídlo v Náměšti nad Oslavou) a Zdravotnickou záchrannou službou (externí pracoviště v Náměšti) se sídlem v Třebíči.

2.1.8 Zemědělství, lesnictví

Zemědělská půda pokrývá přibližně 55 % území, z čehož je téměř 49 % orná půda. Zemědělská půda je obhospodařována převážně velkými zemědělskými podniky a v menší míře soukromými zemědělci, kteří provozují svoji činnost převážně na venkově. Zemědělství patří mezi hlavní podnikatelskou činnost malých obcí. Půdu je nutné obhospodařovat šetrně podle jistých pravidel a regulí, což vědí zemědělství podnikatelé a na základě potřeb zemědělských podniků je třeba prostřednictvím nových technologií dbát na vhodnou péči o krajinu při obhospodařování nejen zmíněné orné půdy. Potřeba zájmu o kvalitní techniku, realizaci vhodných podmínek pro zvířata nebo agroturistiku vyplývá i z nemalého zájmu o dotační podporu v programovém období 2014-2020, kdy počet žádostí přesahoval možnou alokaci v území MAS na toto opatření.

V lesním hospodářství se potřeby orientují především na strojní mechanizaci, a to i v souvislosti s kalamitní situací v boji s kůrovcem. Obce a lesní hospodáři pracují se stroji v řádu jednotek a desítek milionů Kč, ale i s podružnými stroji jako jsou motorové pily, štěpkovače, navijáky, drtiče v hodnotě desítek tisíc Kč. Lesní družstva mají potřebu velkých lesních strojů a potřebu úpravy lesních cest. Neméně důležitá je také rekreační funkce lesa, jejímž cílem je zpřístupnit historicky i přírodně zajímavé lokality prostřednictvím naučných stezek, zřízení odpočívadel, infotabulí, lesních cestiček apod. k dosažení plnění účelu společenské funkce lesa.

2.1.9 Veřejná technická infrastruktura

Převážná většina obcí v území disponuje vlastním vodovodem, v určitých částech obcí není vodovod veřejný a jednotlivé objekty jsou napojeny na vlastní zdroje, jako jsou studny nebo vrty.

Nutností každé obce je zajistit trvalou existenci vodohospodářské infrastruktury, její nepřetržité fungování a dbát o její údržbu a obnovu. Zároveň zajistit provozuschopnost sítě, kvalitu dodávané vody, rozsah poskytovaných služeb a účinné čištění odpadní vody.

Většina obcí je plynofikována.

Veřejné osvětlení je vybaveností každé obce, některé obce mají funkční osvětlení typu LED, s vysokou životností. Význam umělého osvětlení je obrovský a zcela nesporný, bohužel s sebou přináší i některé nežádoucí jevy, které nemusí být na první pohled patrné. Často je použito osvětlení zastaralé, technicky nevhodné či zbytečně silné. V mnoha případech směřuje velká část světla i do míst, která být osvětlená nemusí, nebo vyloženě nemají. Rekonstrukce veřejného osvětlení je záměrem každého strategického plánu obce.

Odvoz a likvidace odpadu z jednotlivých obcí jsou zajišťovány na základě smluvních firem, nejčastěji s ESKO-T s.r.o. V obci a místních částech jsou rozmístěny kontejnery na bílé a barevné sklo, PET lahve i ostatní plasty, nápojové kartony, textil, kov, použitý olej, bioodpad. Zvyšujícím se společenským trendem je rostoucí zájem o životní prostředí, s tím spojené třídění odpadu, což je nejen ekologické, ale i velice potřebné. Se stoupající oblibou ve třídění odpadu stoupá také počet kompostérů v obcích a obydlich. Potřebou regionu je stále osvěta o znovuvyužití odpadu, osvěta o možnostech celkového snížení odpadů a s tím související vybudování infrastruktury.

Mobilní operátoři O2 Czech Republic a.s., T-Mobile Czech Republic a.s. a Vodafone Czech Republic a.s. pokrývají svým signálem téměř celé území. Dostupnost a rychlost mobilního připojení je ovlivněna různými faktory (vzdálenosti od vysílače, materiálu budov, terénním profilu nebo počtu uživatelů v okolí). Telefonní rozvody jsou zabezpečeny též kabelově a spíše výjimečně optikou.

Mezi největší poskytovatele internetu patří O2, Cetin, Na-net, Red Net. . Backholy (propojení přístupové sítě k pátevní síti) jsou již nyní dovedeny do mnoha obcí a současné období je důležité k zasíťování optikou jednotlivých adresních bodů. Nynější krize velmi ukazuje, že k práci je vysokorychlostní internet (min. 100 Mbit/s symetricky s možností upgradu na 1 na GBit/s) nezbytný a pokud se včas nezavede, může dále prohloubit nevýhodu venkovského regionu MAS.

Jedním z předpokladů dalšího komplexního rozvoje obcí je odpovídající stav infrastruktury, který však musí být koordinován ve vazbě na další oblasti, se kterými je úzce provázán. Obce, které nemají vyřešenou otázku technické infrastruktury, se budou muset v následujících letech touto problematikou zabývat a situaci ve svých obcích dořešit.

2.3 Analýza rozvojových potřeb a rozvojového potenciálu území působnosti MAS

Tabulka 6 Analýza rozvojových potřeb

Rozvojová potřeba	Popis potřeby pro rozvoj území
1. Oblast Doprava	
A. Zajištění kvalitního pokrytí území veřejnou dopravou	Zavádění (prvků) integrovaného dopravního systému do dopravy v regionu, dostatečné pokrytí regionu veřejnou dopravou, realizace průzkumů dopravní obslužnosti, podpora udržitelných alternativních řešení, využití dopravní telematiky (poskytování aktuálních informací uživatelům i dopravcům, informační tabule), podpora ekologických forem dopravy a budování sítě nabíječek. Zajištění telematických opatření. Dostatečnou dopravní obslužností a podporou ekologických forem dopravy budou vytvořeny kvalitní předpoklady pro dojížděku do zaměstnání, škol, za službami atp. Dále je třeba zajistit možnost bezbariérové dopravy, modernizaci zastávek a nádraží, dostatek parkovacích míst poblíž zastávek, přestupních stanic. Cílovými skupinami jsou občané využívající veřejnou a nemotorovou dopravu, účastníci silničního provozu, dopravci.
B. Vytvoření podmínek pro bezpečnou dopravu	Výstavba, modernizace a rekonstrukce samostatných komunikací pro pěší, cyklisty, in-line jezdce. Zvyšování bezpečnosti pěší, cyklistické a automobilové dopravy stavebními úpravami a instalací prvků zklidňujících dopravu, úsporných prvků veřejného osvětlení. Rekonstrukce místních komunikací, dostatečná kapacita pro parkoviště, odstavné a manipulační plochy. Doplnkově jde i o budování a rekonstrukce pozemních komunikací (silnic), kde kvalita povrchu, přehlednost úseků, křižovatek a budování obchvatů zvyšuje bezpečnost. Cílovými skupinami jsou občané využívající veřejnou a nemotorovou dopravu, účastníci silničního provozu, dopravci.
C. Kvalitní a propojená infrastruktura pro cyklistickou dopravu	Výstavba, modernizace a rekonstrukce vyhrazených komunikací pro cyklisty sloužící k dopravě do zaměstnání, škol a za službami, zábavou nebo napojující se na stávající cyklostezky vč. doprovodné infrastruktury (parkovací místa pro kola, odpočinková místa na trase aj.), realizace doprovodné cyklistické infrastruktury při vyhrazených komunikacích pro cyklisty s vysokou intenzitou dopravy, propojování obcí cyklostezkami, podpora nabíjecích stanic pro elektrokola. V regionu je i potřeba koordinace, plánování a napojení těchto staveb. Cílovými skupinami jsou občané využívající veřejnou a nemotorovou dopravu, účastníci silničního provozu, dopravci.
2. Oblast Občanská vybavenost	
A. Efektivní, transparentní a dostupná veřejná správa/samosprávná činnost a dostupné služby	Obce v území MAS se snaží zachovat dostupnost úřadů a veřejných služeb pro občany. Rušení či přesun do vzdálenějších měst způsobuje problémy především starším lidem – bez dostatečné mobility a znalosti komunikace přes internet se pro ně stávají veřejné služby nedostupné či velmi špatně dostupné. Trend rušení služeb (obchody, pošty, školy, školky, lékaři, pobočky bank,..) a úřadů vnímají občané velmi negativně a většina obcí se snaží o zachování stávajících služeb. Ve společnosti také sílí tlak na

	<p>veřejnou správu, aby byla prováděna transparentně, se zapojením občanů, aby byly dostupné všechny důležité informace, proto je třeba podpořit zvýšení komunikace přes moderní technologie a nástroje (aplikace, sociální sítě, web apod.). V této oblasti je velká perspektiva pro podporu SMART řešení a komunitní práce.</p> <p>Dostupné a transparentní úřady umožní zapojení širší veřejnosti do fungování veřejné správy.</p> <p>Cílovými skupinami jsou obyvatelé a zaměstnanci úřadů a služeb, návštěvníci.</p>
B. Budování nových, obnova a údržba stávajících veřejných prostranství	<p>Veřejná prostranství ve venkovském prostoru tvoří zejména návsi a náměstí, tržiště, parky a další zelené plochy, odpočinkové a herní zóny, prostranství u veřejných budov, hřbitovy apod. Tyto plochy jsou důležité nejen pro utváření celkového vzhledu obcí, ale také jako prostor pro setkávání lidí, posilování vzájemných vztahů v komunitě i pro utváření vazeb k příslušnému místu. Veřejná zeleň či vodní prvky rovněž ovlivňují životní prostředí v dané lokalitě. Mnohé obce v MAS se stále potýkají se zanedbanými či v minulosti nevhodně udržovanými veřejnými prostranstvími, s nedostatkem odpočinkových ploch, chátrajícím mobiliářem a herními prvky, stárnoucí infrastrukturou, zelení apod. Zde je tedy nutné dát důraz na plánování vzhledu obcí, realizace promyšlených prostranství sloužících lidem a jejich údržba (nezbytná technika).</p> <p>Cílovými skupinami jsou obyvatelé obcí a návštěvníci.</p>
C. Potřeba podpory volnočasových aktivit, budování a opravy zázemí pro volný čas	<p>Možnost aktivního trávení volného času je vnímána jako jedna z velkých výhod života v regionu a zároveň jako vysoká rozvojová priorita. Obce zpravidla podporují (materiálně i finančně) činnosti spolků i akce pro veřejnost, samy obce jsou mnohdy iniciátory těchto akcí. K podpoře volnočasových aktivit je třeba budovat zázemí (kulturní domy, multifunkční a komunitní centra, klubovny, divadla, vzdělávací centra, ...), zajistit vybavenost spolků a organizací zajišťující volnočasové aktivity a také zvyšovat informovanost o jejich činnosti v obci a jejím okolí, ať už na úrovni okolních obcí či na úrovni celého regionu. Obce potřebují investovat do vybavení dětských hřišť, budování cyklostezek, sportovišť, multifunkčních hřišť, koupališť, skateparků atd. Možnosti volnočasových aktivit mají preventivní význam v oblasti zdraví, kriminality a zneužívání drog, především u mládeže, upevňují vztahy mezi obyvateli obce, pomáhají začleňovat, budovat vztahy. Aktivní a atraktivní činnost spolků a zájmových organizací je jedním z předpokladů pro udržení obyvatel ve venkovském prostoru.</p> <p>Cílovými skupinami jsou děti a mládež, obyvatelé obcí, senioři.</p>
D. Investice do veřejných budov	<p>Je třeba zajistit a zlepšovat funkčnost i estetickou stránku, bezpečnost, přístupnost, energetickou úspornost veřejných budov. Nutnost podpory obnovy nevyužitých nemovitostí/brownfieldů a hledání možností jejich využití.</p> <p>Opravou a využíváním budov dochází k možnostem rozšíření služeb v obcích, využívání budov jako školy, školky, knihovny, obecní budovy, volnočasová centra, komunitní centra, centra volnočasových aktivit či jako kluboven a zázemí kulturních a zájmových spolků v obci, domovů pro seniory. Při investicích do budov je třeba zohlednit potřeby všech, kdo budou budovy využívat, např. zajistit bezbariérovost.</p> <p>Investicemi do veřejných budov dojde ke zhodnocení majetku, vzniknou nové možnosti využití těchto prostor.</p> <p>Veřejné budovy mohou využívat všichni obyvatelé, především děti, mládež, sociálně znevýhodnění obyvatelé, senioři, ale i ostatní obyvatelé daného území.</p>
E. Budování zázemí pro sociální a komunitní práci	<p>Zázemí pro sociální a komunitní služby a práci je v poslední době, kdy stárne populace, zvyšují se sociální rozdíly a je třeba čím dál vyšší gramotnost a kvalifikovanost, nezbytné na vykonávání těchto činností a obce to tak i vnímají. Je třeba budovat komunitní centra a prostory pro poskytování sociálních a komunitních služeb. Pro výkon této práce a zajištění služeb jsou nutná vozidla a další vybavení.</p> <p>Cílovými skupinami jsou především senioři, mladé rodiny, sociálně vyloučení, sociálním vyloučením ohrožení, handicapované osoby, lidé se závislostmi, po výkonu trestu apod.</p>
F. Podpora kulturních, sportovních a	<p>Podporou těchto aktivit dojde k zatraktivnění obce/regionu, což může pomoci udržet místní obyvatele, přilákat nové občany i návštěvníky. Je třeba podporovat informovanost o těchto akcích, aktivitách, zajistit dobré zázemí a bezpečnost.</p>

volnočasových akcí	Přínosem by mělo být zatraktivnění území, zlepšení mezilidských vztahů v obcích a městech, začlenění obyvatelstva do společnosti i veřejného dění, nalezení náplně lidí a omezení přístupu k adiktivním látkám a činnostem (gambling, drogy). Cílovými skupinami jsou obyvatelé obce, děti, senioři, návštěvníci obce a turisté.
3. Oblast Cestovní ruch a kulturní památky	
A. Podpora zachování hmotného i nehmotného kulturního dědictví regionu a tradic	Potřebou je zaměřit se na všechny památky v území (národní kulturní památky, kulturní památky i malé venkovské památky). Hmotné a nehmotné památky jsou historické dědictví regionu a zároveň jsou důležitou atraktivitou pro jeho návštěvníky. Většina z těchto objektů má potenciál pro multifunkční využívání – např. kulturní a náboženské akce, konferenční prostory, výstavy atd. Je třeba se zaměřit i na kulturní památky, drobné sakrální památky v krajině apod. (IROP, PRV) – edukační centra, parky apod. Požadavkem z regionu je podpora revitalizace památek, památkových zón, muzeí, expozic, depozitářů, technického zázemí, návštěvnických center, edukačních center, skanzenů aj. Restaurování, vybavení pro konzervaci a restaurování, evidence a dokumentace sbírkových fondů, parků u památek, parkovišť u památek. Dále je potřeba investic do revitalizace a vybavení městských a obecních muzeí (revitalizace muzeí, expozice, depozitáře, technické zázemí, návštěvnická centra, edukační centra, restaurování, vybavení pro konzervaci a restaurování, evidence a dokumentace sbírkových fondů) a investic do rekonstrukce a vybavení obecních knihoven (rekonstrukce knihoven, návštěvnické a technické zázemí, zařízení pro digitalizaci a aplikační software, technické vybavení knihoven). Cílovými skupinami jsou obyvatelé regionu, návštěvníci, místní podnikatelé, veřejná správa, místní NNO apod.
B. Zlepšování propagace regionu a spolupráce subjektů v cestovním ruchu	Efektivní propagace regionu a místních veřejných akcí je podmínkou dlouhodobého úspěchu regionu v konkurenci jiných destinací. Místní podnikatelé v cestovním ruchu přikládají těmto aktivitám nejvyšší důležitost ze všech hodnocených témat. Rozvoj spolupráce různých aktérů v cestovním ruchu je důležitým nástrojem v této oblasti a může se opírat o příklady dobré praxe např. z rakouských regionů. Je třeba podporovat vznik, rozvoj či zapojení do destinační společnosti. Dále je potřeba tvořit turistické balíčky (prezentace, virtuální videa, fotoprezentace,...), průvodce, nezbytné je jejich správné nasměrování k cílovému zákazníkovi (sociální média, tištěná média, propagace v TV/radiu, přímý marketing). V rámci propagace hrají důležitou roli i informační centra (IC) jako místo získání informací, rezervace ubytování, vstupů do turistických atraktivit apod. Je třeba tedy investovat do rozvoje IC, tvorby propagačních materiálů a jejich distribuce přes různá média a to vše s významným zapojením místních aktérů. V území schází také například: podpora společných akcí, gastronomických/komunitních festivalů, pořádání seminářů a setkávání aktivistů v CR, společné systémy na propagaci celého regionu, společné rezervační systémy, slevové karty pro návštěvníky atd. Cílovými skupinami jsou turisté, návštěvníci, místní obyvatelé, podnikatelé v cestovním ruchu, státní správa a místní samosprávy, NNO organizace, MAS, destinační společnosti apod.
C. Investice do ubytovacích zařízení, restaurací a turistických atraktivit	Potřeba podpory ubytovacích a restauračních zařízení. Základním předpokladem pro delší setrvání návštěvníků v regionu jsou kvalitní ubytovací kapacity, související služby a turistická infrastruktura v krajině (turistické stezky, cyklostezky, hipostezky, turistické značení apod.). Investice do těchto oblastí považují místní podnikatelé v cestovním ruchu za velmi důležitý faktor. Potřeba investic do veřejné a doprovodné infrastruktury cestovního ruchu – budování a revitalizace doprovodné infrastruktury cestovního ruchu (např. odpočívadla, parkoviště, sociální zařízení), budování a revitalizace sítě značení páteřních, regionálních a lokálních turistických tras, propojená a otevřená řešení návštěvnického provozu a navigačních systémů měst a obcí, rekonstrukce stávajících a budování nových turistických informačních center atd. Cílovými skupinami jsou turisté, návštěvníci, místní obyvatelé, podnikatelé v cestovním ruchu a gastronomii, státní správa a místní samosprávy, NNO organizace, MAS, destinační společnosti apod.

<p>D. Síťování jednotlivých aktérů v oblasti kulturního dědictví i cestovního ruchu</p>	<p>Možnost propojení jednotlivých aktérů v daných oblastech – spolupráce mezi jednotlivými informačními centry v kraji v území MAS, následná spolupráce mezi jednotlivými MAS v kraji v daných oblastech. Výměna zkušeností, dobré praxe, tvorba projektů spolupráce apod. Vzájemné doporučení zajímavých lokalit a atraktivit v regionu apod.</p> <p>Vytvoření pracovní skupiny/skupin, které by byly schopné aktivně komunikovat a spolupracovat s vedením kraje, Vysočina Tourism, CzechTourism, SZIF (v rámci projektů spolupráce). Díky tomu by došlo k průběžnému sledování celé situace v dané oblasti a možnosti jasného míření finančních prostředků. MAS by byly více v obraze a také vtaženy aktivně do celé problematiky a mohly tak přímo v daných regionech (v terénu) dané oblasti více podpořit a spolupracovat s konečnými příjemci finančních prostředků.</p> <p>Cílovými skupinami jsou turisté, návštěvníci, místní obyvatelé, podnikatelé nejen v cestovním ruchu, státní správa a místní samosprávy, NNO organizace, MAS, destinační společnosti apod.</p>
<p>4. Oblast Sociální a zdravotní</p>	
<p>A. Zajištění dostatečných kapacit pobytových zařízení</p>	<p>V souvislosti se stárnutím populace v regionu a vzrůstajícím podílu obyvatel ve věku 65+ bude narůstat potřeba zajištění pobytových služeb pro seniory, zdravotně znevýhodněné občany a osoby vyžadující vyšší míru podpory (zejm. se jedná o domovy pro seniory, domovy s pečovatelskou službou, domovy se zvláštním režimem, domovy pro zdravotně postižené, chráněné bydlení a další). Zajištěním dostatečných kapacit s kvalitním zázemím bude uspokojena poptávka po těchto službách, která v současnosti významně převyšuje nabídku na území působnosti MAS. Nedostatečně jsou zajištěny služby týkající se bydlení pro nízkopříjmové skupiny obyvatel (zejména azylové domy, sociální byty, startovací byty, komunitní bydlení pro seniory, osoby s handicapem a další ohrožené skupiny obyvatel). Ideálním řešením by bylo funkční nastavení a zavedení modelu prostupného bydlení.</p> <p>Naplnění zmíněných potřeb povede ke zlepšení dostupnosti služeb a uspokojení potřeb většího množství klientů. Podpora osob z CS povede ke zlepšení kvality života těchto osob a jejich zapojení do života komunity.</p> <p>Cílovými skupinami jsou senioři, osoby zdravotně znevýhodněné, osoby sociálně vyloučené/ohrožené soc. vyloučením</p>
<p>B. Dostatečné pokrytí terénních a ambulantních sociálních služeb</p>	<p>Podpora trendu rozšiřování terénních a ambulantních služeb, jejichž škála cílových skupin je velice rozmanitá:</p> <ul style="list-style-type: none"> - podpora rozšiřování terénních a ambulantních služeb pro seniory a osoby s handicapem za účelem možnosti jejich setrvání v přirozeném domácím prostředí, jako je např. pečovatelská služba, osobní asistence, odborné poradenství, odlehčovací služby, stacionáře - v souvislosti s probíhající transformací sociálních služeb a vzniku komunitního typu bydlení pro osoby se zdravotním/duševním postižením vzniká potřeba vzniku a rozvoje služeb s tímto spojených (např. centra denních služeb, sociálně-terapeutické dílny aj.) - dostatečné pokrytí služeb pro rodiny s dětmi v nepříznivé životní situaci a uspokojení narůstající poptávky po těchto službách – např. raná péče, sociálně-aktivizační služby, nízkoprahová denní centra apod. - zajištění služeb pro osoby bez domova – v regionu MAS nejsou poskytovány specializované služby pro osoby bez domova, přestože je jejich výskyt evidován. Je evidována potřeba rozvoje těchto služeb, např. na základě vzniku nízkoprahového denního centra/noclehárny či obdobné služby. - rozvoj a posílení služeb pro osoby potýkajícími se se závislostmi, včetně poradenství a pomoci jejich rodinám a blízkým osobám. Jedná se zejm. o závislosti na drogách, alkoholu, gambling. - kapacitní posílení terénních služeb pro osoby propuštěné z výkonu trestu a pro osoby blízké <p>Podpora osob z CS napomůže k překonání jejich nepříznivé životní situace, vymanění z pasti sociálního vyloučení a snazšímu začlenění do většinové společnosti. Naplnění</p>

	<p>potřeb také přispěje k zamezení šíření nežádoucích společenských jevů v regionu MAS.</p> <p>Cílovými skupinami jsou senioři, osoby zdravotně znevýhodněné, osoby sociálně vyloučené/ohrožené soc. vyloučením</p>
C. Rozvoj sociálně-zdravotní péče a infrastruktury ve zdravotnictví	<p>Rozvoj sociálně-zdravotní péče a infrastruktury ve zdravotnictví zejména spočívá v těchto oblastech:</p> <ul style="list-style-type: none"> - potřeba posílení terénních služeb sociálně-zdravotního pomezí pro cílovou skupinu seniorů, osob s duševním/zdravotním handicapem - vznik terénních multidisciplinárních týmů složených ze sociálních pracovníků a zdravotníků - potřeba zajištění dostatečné psychologické a psychiatrické péče pro děti a dospělé včetně řešení duálních diagnóz (kvalitní psychologická, psychoterapeutická a psychiatrická pomoc) - potřeba investic do zázemí zdravotnických zařízení (zejm. do menších ordinací a ambulancí praktických a specializovaných lékařů a zubařů, nemocnic) - potřeba rozvoje paliativní a domácí hospicové péče - zajištění péče i v menších a odlehlejších obcích; včetně podpory pro rodinné příslušníky a pečující osoby <p>Cílovými skupinami jsou senioři, osoby zdravotně znevýhodněné, obyvatelé regionu</p>
D. Zajištění informovanosti a vzdělávání v sociálních, komunitních a souvisejících službách	<p>Zajištění informovanosti a vzdělávání v sociálních, komunitních a souvisejících službách formou:</p> <ul style="list-style-type: none"> - realizace osvětových a vzdělávacích aktivit pro odbornou i laickou veřejnost (např. informační akce pro veřejnost o možnostech pomoci v tíživé životní situaci a aktuální nabídce sociálních služeb v regionu MAS), což povede k posílení spolupráce a informovanosti mezi zainteresovanými subjekty a fungující sítě poskytovaných služeb - vzdělávání a supervize odborných pracovníků organizací, které poskytují sociální a komunitní služby/služby související <p>Cílovými skupinami jsou pracovníci organizací poskytující sociální či zdravotní služby, obyvatelé regionu, obce</p>
E. Zaměstnávání osob sociálně vyloučených/ohrožených soc. vyloučením	<p>Zvyšování pracovních příležitostí vč. zaměstnávání osob sociálně vyloučených/ohrožených soc. vyloučením a hůře uplatnitelných na trhu práce prostřednictvím:</p> <ul style="list-style-type: none"> - podpory sociálních podniků na území MAS - jak vznik nových podniků, tak podpora již fungujících provozů - podpory komunitně prospěšného zaměstnávání za účelem uspokojení potřeb místních obyvatel (sdílení zaměstnanců či prostor aj.) - vytvářením flexibilních, tréninkových pracovních míst a stáží, využití mentoringu, podpora prostupného zaměstnávání aj. <p>Sociální podniky a programy zaměřené na zaměstnávání osob nejenom sociálně vyloučených/ohrožených soc. vyloučením napomohou k poklesu lokální nezaměstnanosti a k zamezení odchodu obyvatelstva z regionu.</p>
F. Rozvoj dobrovolnictví, neformální péče a komunitní práce	<p>Kromě sociálních služeb je třeba uspokojovat potřeby obyvatel regionu (zejména těch, kteří jsou ohroženi soc. vyloučením nebo již stojí na okraji společnosti) i dalšími souvisejícími nástroji, zejm. prostřednictvím služeb návazných na sociální služby a neformální péči (např. centra duševního zdraví, komunitní centra, dobrovolnické programy, sousedské a mezigenerační výpomoci, potravinové banky, sociální šatníky, aj).</p> <p>Dobrovolnictví se stává důležitým prvkem zkvalitnění sociálního systému. Napomáhá zajišťovat péči pro široké spektrum cílových osob, od seniorů, osob s handicapem či duševním onemocněním až po děti či mladistvé.</p> <p>Podpora aktivit již fungujících komunitních center v území a vznik nových KC např. za účelem realizace vzdělávacích a kulturních aktivit.</p> <p>Realizace výše uvedených aktivit taktéž přispěje k sociálnímu začleňování ohrožených osob do společnosti a místní komunity a ke zlepšení jejich životní situace s ohledem na specifické potřeby, jež mají.</p> <p>Cílovými skupinami pro celou oblast jsou: senioři, mladé rodiny, sociálně slabí, handicapované osoby, osoby bez domova, se závislostmi, sociálně vyloučení a sociálním vyloučením ohrožené osoby, rodiče samoživitelé, osoby po výkonu trestu apod.</p>

5. Oblast Veřejná infrastruktura	
A. Zajištění svodu a čištění odpadních vod	<p>Bude třeba zajistit investice u malých obcí do výstaveb čistíren odpadních vod (ČOV) a s tím souvisejících výstaveb kanalizací. Některé stávající čistírny odpadních vod (ČOV) svým technickým řešením neumožňují dosáhnout vyčištění odpadních vod na úroveň odpovídající současným legislativním požadavkům. V novém programovacím období již budou muset větší obce řešit i intenzifikace stávajících ČOV a rekonstrukce stávajících kanalizací, které jsou již z hlediska buď kapacitně, nebo technicky nedostačující. Problematikou zůstává zajištění odkanalizování s následným čištěním místních částí jednotlivých větších obcí z důvodu nepřiměřeně vysokých investičních nákladů na výstavbu malých ČOV nebo čerpání odpadních vod na centrální ČOV. Možností je i podpora domovních čistíren.</p> <p>Cílovými skupinami jsou obyvatelé obcí a obce samotné, místní podniky a organizace.</p>
B. Zbudování a rekonstrukce vodovodů	<p>Obce mají většinou svůj vlastní zdroj pitné vody, který je někde kapacitně nedostačující nebo jeho úprava na pitnou vodu je nákladná, či není vodovod zbudován vůbec. Všeobecně lze konstatovat, že vodovodní síť v obcích je zastaralá a vykazuje časté poruchy, které mají za následek velké úniky pitné vody. Jsou i příměstské části obcí, kde vůbec není veřejný vodovod, a jednotlivé objekty jsou napojeny na vlastní zdroje, jako jsou studny nebo vrty. Tyto zdroje v suchých obdobích vysychají a zásobení vodou se řeší jejím navážením. Je třeba podporovat vodovody, přivaděče, ale také budování studní a úpravu vody. Zajištění dodávky pitné vody patří mezi základní potřeby obyvatel.</p> <p>Cílovými skupinami jsou obyvatelé obcí a obce samotné, místní podniky a organizace.</p>
C. Vybudování a modernizace veřejného osvětlení a rozhlasu	<p>V minulém programovacím období (2014–2020) se podařilo obcím získat dotace na výstavbu nových nebo rekonstrukci stávajících chodníků. Součástí těchto investic byla často i realizace osvětlení. Tento trend by měl pokračovat i v novém programovacím období. Ve většině obcí je stávající osvětlení instalováno na sloupech elektrického vedení. Energetické společnosti postupně ruší vzdušné vedení po obcích, a tím obcím nezbyvá nic jiného, než zajistit investice do veřejného osvětlení. Obdobná situace je s rozhlasem. Nesmí se zapomínat na úspory energie a chytré osvětlení, o které je v regionu také zájem.</p> <p>Cílovými skupinami jsou obyvatelé obcí a obce samotné.</p>
D. Nezbytnost sítí NGN, NGA a VHCN (optická vedení)	<p>Podmínkou bezproblémového přístupu k informacím je snadná dostupnost vysokorychlostního internetu v regionu a podpora mobility uživatelů internetu. Stabilní a rychlé připojení do práce (do firemní sítě, práce z domu) nabízí potenciál rozvoje zaměstnanosti. V současné době vzrůstá nutnost využití ICT při vzdělávání, a to již od základních škol (on-line výuka, samostatné vzdělávání, sdílené projekty, sdílení dat,...).</p> <p>Novým trendem a budoucnost internetového připojení patří jednoznačně optice. Optická síť zajistí kapacitu, stabilitu a rychlost internetu. V rámci výstavby nových komunikací nebo jejich rekonstrukcí se již řeší pokládka chrániček pro vlastní realizaci optického vedení. Vlastní realizace optické sítě je pro obce vysoce investičně náročná, a bez příspěví dotací nejsou obce schopny optiku realizovat, operátoři často nemají zájem o venkovské obce a vysokorychlostní internet (více než 100 Mbit/s up i download) v době homeoffice, homeschoolingu je nezbytností a potřebou většiny obcí v regionu.</p> <p>Jedinou současnou možností zavedení optiky je připojení v rámci jiných liniových staveb.</p> <p>Cílovými skupinami jsou obyvatelé obcí a obce samotné.</p>
6. Oblast Vzdělávání	
A. Zbudování dostatečné a moderní infrastruktury předškolního vzdělávání	<p>Region MAS potřebuje dostupné, moderní předškolní vzdělávání, aby zajistilo rozvoj dětí a také umožnilo rodičům ekonomickou aktivitu. Tomu napomohou následující opatření jako např.: navýšení kapacit v MŠ v území působnosti MAS, zvyšování kvality podmínek v MŠ pro poskytování, vzdělávání, včetně vzdělávání dětí se speciálními vzdělávacími potřebami, vznik nových zařízení péče o děti typu dětské skupiny, zajištění bezbariérovosti objektu, rekonstrukce podpůrné infrastruktury (sociálních zařízení, šaten, kuchyní a jídelen), pořízení vybavení budov a učeben včetně vybavení dětských ložnic, pořízení kompenzačních pomůcek, úpravy venkovního prostranství</p>

	<p>včetně zeleně, herních prvků a relaxačních zón, zázemí pro pedagogické i nepedagogické pracovníky (kanceláře, kabinety, šatny apod.), vybudování zázemí pro školní poradenské pracoviště a pro práci s žáky se speciálními vzdělávacími potřebami (např. klidové zóny, reedukační učebny).</p> <p>Cílovými skupinami jsou děti v předškolním vzdělávání, pedagogičtí pracovníci, nepedagogičtí pracovníci, rodiče, osoby se speciálními vzdělávacími potřebami, zaměstnanci školských poradenských zařízení, pracovníci a dobrovolní pracovníci organizací působících v oblasti vzdělávání nebo asistenčních služeb a v oblasti neformálního a zájmového vzdělávání dětí a mládeže, národnostní menšiny.</p>
B. Kvalitní a dostupná infrastruktura základních škol	<p>Region MAS potřebuje vzdělané a kvalifikované lidi s dobrou praxí a znalostmi, to je základní předpoklad pro moderní, konkurenceschopný region. Tomu napomohou následující opatření: vybudování a vybavení odborných učeben pro přírodní vědy, polytechnické vzdělávání, cizí jazyky, práci s digitálními technologiemi včetně venkovních učeben, budování vnější i vnitřní konektivity (internetového propojení) škol, vybudování zázemí pro školní poradenské pracoviště a pro práci s žáky se speciálními vzdělávacími potřebami (např. klidové zóny, reedukační učebny), budování zázemí pro pedagogické i nepedagogické pracovníky škol (např. kanceláře, kabinety, šatny), vytvoření vnitřního i venkovního zázemí pro komunitní aktivity při ZŠ vedoucí k sociální inkluzi (např. veřejně přístupné prostory pro sportovní aktivity, knihovny, společenské místnosti), které by po vyučování sloužilo jako centrum vzdělanosti a komunitních aktivit, rekonstrukce učeben neúplných škol (malotřídek), doprovodná infrastruktura zázemí školy jako doplňková aktivita, zajištění bezbariérovosti objektu, rekonstrukce podpůrné infrastruktury (šaten, sociálních zařízení, kuchyní, jídelen apod.), pořízení vybavení budov a učeben (včetně počítačového vybavení žáků a učitelů), pořízení kompenzačních pomůcek, úpravy venkovního prostranství včetně zeleně, herních prvků a relaxačních zón.</p> <p>Dostupnost vzdělávací instituce v obci je jedním z klíčových bodů zabraňujících vylidňování obcí. Obce se školou usilují o jejich zachování i přesto, že bojují s úbytkem žáků a s jejich odlivem do větších, většinou městských škol. K naplnění této potřeby je třeba zajistit materiální zázemí škol, především z hlediska vybavení, konektivity a didaktických pomůcek. Je třeba zajistit finance na údržbu a modernizaci budov škol a školek, a také přilákat učitele. Především v malotřídních školách vzniká problém s kvalifikovaným pedagogickým sborem. Přínosem by bylo pořádání kurzů přímo na školách v odpoledních hodinách, nebo online vzdělávání ve formě webinářů. Dále je třeba podpořit zájmové a celoživotní vzdělávání a spolupráci vzdělávacích institucí mezi sebou i s jinými subjekty.</p> <p>Cílovými skupinami jsou děti v předškolním vzdělávání, pedagogičtí pracovníci, nepedagogičtí pracovníci, rodiče, osoby se speciálními vzdělávacími potřebami, zaměstnanci školských poradenských zařízení, pracovníci a dobrovolní pracovníci organizací působících v oblasti vzdělávání nebo asistenčních služeb a v oblasti neformálního a zájmového vzdělávání dětí a mládeže, národnostní menšiny.</p>
C. Rozvoj neformálního vzdělávání	<p>Občané v regionu MAS musí stále udržovat v souladu s životními trendy a technickými požadavky ve svém pracovním oboru i pro běžný život. K tomu je třeba podpory jak zázemí (budování, rekonstrukce prostor), vybavení (k distanční a prezenční výuce), tak také kvalitní lektori a výběr vhodných témat. Jsou vhodná jakákoli vzdělávání, které lidem zvýší pracovní kvalifikaci a to jak v podnicích, tak v běžném životě (matematická, finanční, sociální...). V současné době se uplatňuje strategie rozvoje v oblasti průmyslu, podnikání Průmysl 4.0, zde je velkým trendem robotizace, mechanizace, aplikace atp., tedy je třeba zaměstnance udržovat ve vzdělávání celý život, již nestačí školní vzdělání.</p> <p>Cílovými skupinami jsou děti, dospělí, zaměstnanci, zaměstnavatelé, široká veřejnost, NNO, společnosti, veřejná správa.</p>
7. Oblast Bezpečnost v území	
A. Prevence kriminality pomocí zajištění	<p>Vhodná nabídka trávení volného času – zázemí a prostor pro konání sportovních aktivit, kroužků (vhodné prostory, vybavení), společenského vyžití (prostory), sociální služby zaměřené na „problémovou“ klientelu (návrat z výkonu trestu, závislosti, další osoby sociálně vyloučené či sociálním vyloučením ohrožené). Instalace</p>

trávení volného času a technikou	bezpečnostních prvků na vybraných místech (kamery, zabezpečovací systémy) také přispěje ke snížení kriminality. Dále je také zájem o oblast podpory prevence kriminality od sociálních služeb. Cílovými skupinami jsou všichni obyvatelé obcí a veřejná správa.
B. Zlepšení informovanosti o možnostech prevence a spolupráce a plánování	Zajištění webových stránek, publikační činnosti, kontaktních míst, možností osobních schůzek se zvýší informovanost a napomůže se předcházení bezpečnostním rizikům. Podpora sociálních programů zaměřených na komunikaci a podporu rodin problémových dětí/mladistvých. Je třeba také nastavit vertikální a horizontální spolupráci mezi institucemi v regionu, kraji a ČR. Investice do informačních systémů pro krizovou komunikaci a informování příslušných institucí k zásahu. Tvorba/aktualizace krizových plánů pro jednotlivé složky krizového řízení. Cílovými skupinami jsou všichni obyvatelé obcí a veřejná správa.
C. Podpora akceschopnosti JPO, SDH	Zajištění vhodného vybavení pro zásah (cisterny, hasičská auta, auta pro přepravu osob, zásahové obleky, technika...) včetně vhodných prostor (rekonstrukce/modernizace zbrojnic). Cílovými skupinami jsou všichni obyvatelé obcí, NNO a veřejná správa.
8. Oblast Zemědělství a potravinářství	
A. Zvýšení konkurenceschopnosti zemědělství, především malých podniků	Posílit a zrychlit zavádění inovací, smart technologií v zemědělství – spolupráce s vědou a výzkumem (VaV) – příležitost pro střední a velké podniky na území. Sdílení zkušeností pro malé zemědělské podniky a samostatné zemědělské podnikatele (či rodinné farmy). Zlepšit tržní orientaci a zvyšovat konkurenceschopnost, i s možností většího zaměření na výzkum, technologie a digitalizaci zemědělství. Investice do zemědělských podniků – podpora nákupu strojů a nových technologií. Podpora rekonstrukce, modernizace či výstavby stájí, zemědělských staveb – seníky, haly, garáže pro techniku apod. Spolupráce při sdílení zařízení a zdrojů – podpora zemědělců, kteří se sdružují v uskupení při investicích do nákupu společných strojů a zařízení, která potřebují pouze v sezóně - (spolupráce min. 2 subjektů). Spolupráce rovněž nabízí řešení pro účinnější využívání zdrojů a vybavení, což je jedním z předpokladů zvýšení konkurenceschopnosti zemědělsko-potravinářských/lesnických podniků. Podpora rodinných farem (těžká situace malých rodinných farem v konkurenci zemědělských velkopodniků), agroturistika. Najít cestu ke spotřebiteli – prodej ze dvora (brambory, jahody,...) – více u potravinářů. Především je třeba podpořit rozvoj rodinných farem a malých podniků a dále ekologického zemědělství, bioproduktů, což bude MAS i zvýhodňovat. Nízká propustnost krajiny – velké lány, chybí polní cesty. Cílovými skupinami jsou zemědělci, pracovníci v zemědělské prvovýrobě, chovaná zvířata (welfare zvířat), obdělávaná půda (šetrnější obdělávání půdy novými stroji), spotřebitelé.
B. Zvýšení konkurenceschopnosti potravinářství a zmodernizování podniků	Posílit zavádění inovací v potravinářství s možností spolupráce s VaV v souladu se spotřebitelskými trendy – podpořit marketing a propagaci, podpora produkce výrobků s vyšší přidanou hodnotou – regionální potraviny, regionální značka, KLASA atd. Vyrábět kvalitu, ne kvantitu – přímo od prvovýrobce ke spotřebiteli. Podporovat bioprodukcí, je u ní vyšší přidaná hodnota a ziskovost pro zemědělce, která může vést k dalšímu rozvoji. Zvýšit efektivitu agrárního zpracovatelského průmyslu (málo pracovních sil, nízké mzdy, tlak obchodních řetězců na cenovou politiku, to způsobuje nestabilní vývoj potravinářských podniků) za pomoci automatizace a robotizace. Potřeba eliminovat nekalé obchodní praktiky – potřeba spolupráce, najít cestu ke spotřebiteli – venkovské prodejny, pojiždné prodejny, farmářské trhy, prodejna regionálních produktů, prodej ze dvora. Investice do zpracování a uvádění na trh zemědělské produkce – nákup nových strojů, zařízení, technologií. Rekonstrukce, modernizace či výstavba provozoven. Spolupráce při vývoji nových produktů, postupů a technologií v potravinářství

	<p>(inovační projekty - podpora provozních výdajů na spolupráci s výzkumnými subjekty). Spolupráce pro podporu účasti v KDR (snížení dominantního vlivu obchodních řetězců, podpora přímého prodeje zemědělských produktů a potravin, posílení především malých zemědělců a výrobců).</p> <p>Cílovými skupinami jsou prvovýrobci - potravináři, zemědělci, zákazníci.</p>
C. Příprava na změnu klimatu – podpora udržitelných zdrojů v krajině jako je voda, půda a ovzduší a šetrné hospodaření s nimi	<p>Potřeba podpory neproduktivních investic na zemědělské půdě (protierozní investice).</p> <p>Pozemkové úpravy (prioritně opatření proti suchu - dlouhodobé zadržování vody v krajině, řešení závlahových systémů, zdroje závlahové vody). Dále realizace protierozních opatření, a to opatření přispívajících k prevenci jak vodní, tak větrné eroze, dále zvýšení ekologické stability krajiny a uspořádání a zpřístupnění pozemků. Cesty v krajině – obnova polních cest.</p> <p>Sucho a naopak podíl tzv. příválových dešťů a vzhledem k jejich intenzitě, sklonitosti velké části našeho území, vlastnostem povrchu apod., přispívají pouze v malé míře k půdní vlhkosti a z území tak odtéká povrchová voda, která se nestačila do půdy vsáknout. Proto je potřeba zvýšit množství zasakování srážek a podporovat schopnost zadržování vody v krajině – zatravňování rizikových ploch, výstavba tůň, rybníků, mokřadů, výstavba protipovodňových opatření poldry, remízky, doplňování organické hmoty do půdy (např. z kompostáren, chlívů, zelené hnojivo) atd.</p> <p>Cílovými skupinami jsou lidé, zvířata a krajina.</p>
D. Udržení či zvýšení biodiverzity - biologická rozmanitost	<p>Přeměna porostů náhradních dřevin v imisních oblastech.</p> <p>Ochrana melioračních a zpevňujících dřevin.</p> <p>Podpora rekreačních funkcí lesa, krajiny a sady.</p> <p>Podporovat rozmanitost plodin, aby se předešlo vyčerpání půdy.</p> <p>Potřeba citlivého hospodaření (stabilizace udržitelné krajiny).</p> <p>Ochraňovat půdu jako krajiny prvok (lesy, sady, pole, louky).</p> <p>Udržet a zlepšit krajinný ráz, kvalitu půdy a vody a posílit biodiverzitu.</p> <p>Snížit nebo zcela omezit průmyslová hnojiva a postřiky, přejít na šetrné formy hospodaření (ekologické, zatravňování, výsadby sadů apod.)</p> <p>Cílovými skupinami jsou všichni obyvatelé a flóra + fauna.</p>
E. Rozvoj našeho venkova	<p>Potřeba podpory zaměstnanosti, růstu, sociálního začleňování a místního rozvoje na venkově, včetně sociálního zemědělství a biohospodářství. Díky produkci potravinářství, zemědělství, agroturistiky i nezemědělské činnosti podporovat soběstačnost venkova.</p> <p>Diverzifikace – investice do nezemědělských činností (včetně agroturistiky) - podpora na založení a rozvoj nezemědělských činností vedoucích k diverzifikaci příjmů zemědělských podnikatelů, k podpoře a udržení zaměstnanosti, k podpoře širšího využití zemědělských farem a posílení ekonomického potenciálu ve venkovských oblastech.</p> <p>Potřeba investic/podpory do podnikání drobných řemeslníků na venkově v různých oblastech, zakládání nových živností.</p> <p>Potřeba revitalizace zemědělských i nezemědělských brownfields, které by mohly být využity pro rozvoj podnikatelských aktivit i komunitního života na venkově.</p> <p>Potřeba zvyšování podpory digitálního pokrytí, tak aby některé pozice ve venkovském prostředí, v prvovýrobě, dosud vyžadující dojíždění do měst, mohly pracovat z místa bydliště. Jednou z potřeb je stabilizovat venkovské osídlení, pokud možno iniciovat vznik podmínek, které pozitivně ovlivní rozhodování mladých lidí, aby žili a pracovali na venkově. Důležitou potřebou je rovněž poskytování služeb pro místní obyvatele a trvalá udržitelnost přírody a jejich ekosystémů, zdravý způsob života (venkovská turistika apod.).</p> <p>Projekty spolupráce – na národní i nadnárodní úrovni – předávání zkušeností, propojování aktérů, přenos inovací.</p> <p>Cílovými skupinami jsou OSVČ, mikro, malý a střední zemědělský i nezemědělský podnikatel, veřejnost – obce, neziskové organizace, církve, školy, obyvatelé.</p>
F. Získávání mladých zemědělců	<p>Přilákat mladé lidi (absolventy zemědělských škol) do zemědělství a usnadnit generační obměnu starším zemědělcům. Usnadnění začátků podnikání: snadnější</p>

	<p>získání půdy k hospodaření; dostatek financí na investice do hmotného investičního majetku (strojů, mechanizace, usnadnění fyzické práce apod.); vhodný typ poradenství při zahájení a rozvoji zemědělské činnosti mladých zemědělců. Cílovými skupinami jsou absolventi škol, nezaměstnaní, zemědělci, mladí zemědělci.</p>
9. Oblast Lesnictví a vodní hospodářství	
A. Aktivní přístup k ochraně životního prostředí a prostupnosti krajiny	<p>Celková revitalizace lesních porostů, navrácení původních funkcí lesa. Zajištění biodiverzity při obnově lesních porostů. Zajištění údržby nově osazených ploch lesa. Lesní plochy plní funkci hospodářskou, rekreační, přirozeného habitatu pro lesní zvěř, ptactvo, přirozených ploch pro zachytávání vody v krajině a rostlinné rozmanitosti a biodiverzity. Obnova krajiny v poškozených oblastech, podpora zpřístupnění zemědělských a lesních pozemků, návrat remízků, protierozní a vodohospodářská opatření, podpora segmentace a prostupnosti krajiny, podpora biodiverzity a přirozených funkcí krajiny, ochrana biocenter a biokoridorů, podpora melioračních a zpevňujících dřevin, preventivní opatření atd. Tím vším se navrátí lesům, ekosystémům, krajině jejich resilience, přirozená obranyschopnost proti změnám podnebí, škůdcům apod. Cílovými skupinami jsou občané, FO a PO hospodařící v lesích, podnikatelé, obce, zemědělství podnikatelé.</p>
B. Podpora rekreačních funkcí lesa a podpora fungující infrastruktury v lesích	<p>Podpora turistického a volnočasového využití lesů, výstavba doprovodné infrastruktury, realizace opatření k omezení negativních dopadů návštěvnosti lesa, naučné stezky, značení a budování různých druhů turistických tras, investice do rekonstrukce a stavby lesních cest a související doprovodné lesnické infrastruktury, investice do dalších objektů lesnické infrastruktury, to povede k lepšímu hospodaření v lesích, ale i relaxaci od stresu a k trávení volného času ve zdravém prostředí. Cílovými skupinami jsou občané, FO a PO hospodařící v lesích, podnikatelé, obce, zemědělství podnikatelé.</p>
C. Podpora konkurenceschopnosti lesního hospodářství a lesnických produktů	<p>Investice do pořízení a modernizace lesnických technologií (pěstební, těžební, školkařská činnost), podpora dřevozpracujících technologií, podpora energetického využití dřeva a dalších druhů biomasy v lesnictví a dřevozpracujícím průmyslu apod. Cílovými skupinami jsou občané, FO a PO hospodařící v lesích, podnikatelé, obce, zemědělství podnikatelé.</p>
D. Zlepšování vodního režimu v zemědělské krajině a v intravilánu	<p>Zajištění podpor zadržování vody v krajině jako přirozeného vodního zdroje a zásobárny vody, zvýšení bezpečnosti pro občany. Rekonstrukce vodních (hasičských) nádrží, revitalizace a odbahňování rybníků, zpevňování břehů, čištění koryt vodních toků, zlepšování retenčních schopností krajiny a zemědělských půdních ploch, zlepšování stavu a rozmanitosti zeleně v intravilánech měst a obcí s důrazem na zadržování vody a úspor vody při údržbě veřejné zeleně a zahrad atd. Cílovými skupinami jsou občané, FO a PO hospodařící v lesích, podnikatelé, obce, zemědělství podnikatelé.</p>
E. Zlepšování vodního režimu v lesích	<p>Investice do protipovodňových preventivních opatření (retenční nádrže, poldry, zpomalování odtoku vody), úprava koryt vodních toků, prevence eroze, sesuvů atd. Cílovými skupinami jsou občané, FO a PO hospodařící v lesích, podnikatelé, obce, zemědělství podnikatelé.</p>
F. Vzdělávání	<p>Vzdělávání personálu, majitelů lesů, zemědělské půdy na poli uplatnění požadavků ochrany přírody a krajiny při hospodaření s lesním, zemědělským majetkem. Cílovými skupinami jsou občané, FO a PO hospodařící v lesích, podnikatelé, obce, zemědělství podnikatelé.</p>
10. Oblast Podnikání na venkově	
A. Zajištění a urychlení rozvoje podnikání	<p>Region se rozvíjí především v oblastech zemědělství, stavebnictví, strojírenství, potravinářství a také v poslední době v oblasti cestovního ruchu (ubytování, pohostinství, cestovní kanceláře apod.) Velké množství kulturních, historických památek a přírodních atraktivit přináší možnost pro podnikání v širokém spektru podnikatelských aktivit.</p>

	<p>Podpora malých a středních podniků v návaznosti na různé krize (změna klimatu, epidemie apod.), na moderní trendy, automatizaci, je v regionu stěžejní k udržení fungující a stabilní ekonomiky. Velké podniky jsou pro stabilitu území velmi rizikové a není vhodné je v území MAS podporovat. Bude třeba podporovat diverzifikaci, specializaci činností, dle potřeb oboru. K udržení a dalšímu rozvoji podnikání ve venkovských sídlech je třeba podpořit větší spolupráci veřejného sektoru a podnikatelů, propagovat místní podnikatele, ať už v rámci regionu či navenek, angažovat místní podnikatele při řešení rozvojových potřeb a problémů obcí – např. zvaním do veřejných zakázek i naopak, aby obce vytvářely podmínky pro podnikání (podpora s prostory, revitalizací částí obce, infrastruktura,...) a udržení služeb, to sebou může přinést udržení obyvatel na venkově. Jako nezbytné se jeví podpora Start-upů, hubů, coworkingových center, kde vznikají podnikatelské nápady, inovace a spolupráce napříč sektory.</p> <p>Cílovými skupinami jsou obyvatelé obcí, návštěvníci regionu, zaměstnavatelé, poskytovatelé služeb, drobní podnikatelé (živnostníci).</p>
<p>B. Konkurenceschopní podnikatelé</p>	<p>Podnikatelé v regionu musí vyřešit tři hlavní problémy – nadměrnou byrokratickou zátěž, nedostatek kvalitních zaměstnanců a nedostatek finančních zdrojů na investice. Nadměrnou byrokratickou zátěží je zatížena celá ČR. Nedostatek kvalitních zaměstnanců lze vysvětlit tím, že mladí a perspektivní lidé se často stěhují do větších měst a zkušení pracovníci postupně vypadávají z pracovního procesu. Nejzásadnějším problémem je nedostatek finančních zdrojů na investice. Mezi nejpotřebnější investice patří investice do pořízení modernějších technologií (digitalizace), inovace a modernizace podnikatelských provozoven, šetrnější, ekologičtější podnikání. Je třeba poskytnout finanční podporu začínajícím podnikatelům, investovat do rozvoje podnikání v různých oborech včetně cestovního ruchu, podpořit místní řemeslnou výrobu, diverzifikaci, podpořit zřizování nových pracovních míst (spolupráce obcí s podnikateli na vytváření pracovních míst). Dotovat či jinak podporovat konkrétní podnikatelské záměry směřující k vytváření a udržení pracovních míst, především mnohem větší podpora malých a středních podniků. Ke zvyšování konkurenceschopného podnikání je třeba podporovat vzdělávání, sdílení inovací a spolupráci mezi podnikateli.</p> <p>Cílovými skupinami jsou obyvatelé regionu, zaměstnavatelé, malí a střední podnikatelé (OSVČ).</p>
<p>11. Oblast Energetika</p>	
<p>A. Energetické úspory</p>	<p>Z důvodu omezeného množství surovin potřebných k výrobě energií, negativním dopadům na životní prostředí a také zvyšující se ceny energií, je nutno věnovat pozornost jak její výrobě, tak modernizaci a efektivitě přenosu a snižování spotřeby. Mezi prioritní oblasti patří zlepšení tepelně-technických vlastností budov a zvýšení účinnosti vytápěcích soustav.</p> <p>S nízkou efektivitou se potýká také provoz veřejného osvětlení díky využívání dnes již zastaralých technologií. Rovněž v průmyslové a zemědělské výrobě lze spatřit potenciál, např. v zavádění vybraných energeticky a surovinově méně náročných technologií. Jako vhodné pro řešení energetických úspor a řízení spotřeb je zavádění tzv. energetického managementu, v rámci kterého je monitorována spotřeba a následně navrhovány možné způsoby úspor energií.</p> <p>V rámci spotřeby energie je předpoklad poklesu energetické náročnosti vzhledem k očekávanému vývoji a relevantním politikám v sektoru dopravy. Cílem je rovněž postupné snižování spotřeby energie v sektoru domácností.</p> <p>Aktivity: Realizace energetických úspor (zateplování, otopné systémy, veřejné osvětlení apod.), rozvoj energetické infrastruktury, zavádění kombinované výroby tepla a elektrické energie (KVET), zavádění energeticky méně náročných postupů a technologií při průmyslové a zemědělské výrobě, zavádění energetického managementu a řízení spotřeb energií, zavádění systému inteligentní sítě (smart grids), rozvoj soustav zásobování tepelnou energií, zabezpečení budov náhradními zdroji elektrické energie (zavádění ostrovů elektrizační soustavy), zvyšování povědomí obyvatel o možnostech energetických úspor, snížení energetické náročnosti ve veřejném a podnikatelském sektoru, zvyšování energetické účinnosti</p>

	<p>výrobních a technologických procesů, snižování energetické náročnosti budov (obálka budovy, technické zařízení), používání prvků udržitelného stavebnictví včetně role technické standardizace, zajištění komplexu investičních a neinvestičních opatření orientovaných na energetické úspory - podpora systémů energetických úspor (energetický průkaz budovy, dotace Zelená úsporám, zvýšení podílu nízkenergetických/pasivních domů...) atd., rekonstrukce a výměna zařízení na výrobu energie, rekonstrukce rozvodů elektřiny, plynu a tepla, výstavba budov ve vysokém (pasivním) energetickém standardu, rekonstrukce veřejného osvětlení, poskytování cílených konzultací s vlivem na realizace energeticky úsporných opatření prostřednictvím sítě Energetických konzultačních a informačních středisek (EKIS), akce zaměřené na aktivní rozšiřování informací a vzdělávání v oblasti úspor energie, nákup vozidel na alternativní pohon a výstavba podpůrné infrastruktury pro vozidla na alternativní pohon, povinnost snižování energetické náročnosti budov, podpora čistých a vysokoprocenních biopaliv, prosazování zeleného úřadování nejen ve veřejných institucích, podpora komunitního plánování a komunitních zdrojů a spotřeby energie.</p> <p>Cílovými skupinami jsou domácnosti, podnikatelé, veřejné subjekty, výrobci a dodavatelé energií.</p>
B. Energetické zdroje	<p>Energetika budoucnosti stojí před celou řadou výzev. Většina z nich má za hlavní snahu zpomalit a nejlépe zastavit změny klimatu a snížit obecné dopady na životní prostředí.</p> <p>Je třeba se zaměřit na ekologičtější a klimaticky příznivější energetiku a plnit hlavní cíle: upřednostňovat energetickou účinnost, dosáhnout vyššího podílu v oblasti energie z obnovitelných zdrojů. Je třeba urychlit inovace v oblasti čisté energie a renovování budov.</p> <p>Využívání energie z obnovitelných a druhotných zdrojů: fotovoltaické elektrárny – budovy, plochy, větrné elektrárny, vodní elektrárny, bioplynové stanice, biologicky rozložitelná část TKO, biomasa, geotermální energie, solární termální kolektory, kotle a kamna na biomasu, tepelná čerpadla apod.</p> <p>Cílovými skupinami jsou domácnosti, podnikatelé, veřejné subjekty, výrobci a dodavatelé energií.</p>
C. Komunitní energetika	<p>Komunitní energetika vychází z potřeby samosprávně rozhodovat o způsobu produkce a distribuce elektrické energie a tepla, jež jsou zásadními podmínkami důstojného života. Občan je zapojen do vytváření podoby spotřeby i výroby energie. Např. společnost, která hospodář s obnovitelnými zdroji energie, kterou občané společně vlastní a účastní se projektů zaměřených na obnovitelné energie nebo energetickou účinnost.</p> <p>Evropský energetický trh prochází zásadním přechodem od systému založeného na fosilních palivech a jaderné energii k systému založenému výhradně na obnovitelné energii. To je důležité zejména v souvislosti s uhlíkově neutrální budoucností. Transformace by se měla týkat také z centralizovaného trhu, kterému dominují velké veřejné služby, na decentralizovaný trh s miliony aktivních občanů. Bez spotřebitelů, kteří si uvědomují potřebu snižovat svou uhlíkovou stopu a mít možnost ovlivnit nejen vlastní spotřebu, ale také zdroje, není energetický přechod možný. Oprávnění občanů vyrábět a spotřebovávat vlastní energii znamená demokratizaci energetického systému.</p> <p>Trendem se stává zavedení konceptů - energeticky soběstačná obec. Místní energetické podniky mohou šetřit životní prostředí a přitom být ekonomicky životaschopné a vytvářet pracovní místa.</p> <p>Cílovými skupinami jsou domácnosti, podnikatelé, veřejné subjekty, výrobci a dodavatelé energií.</p>
12. Oblast Životní prostředí	
A. Ochrana přírody	<p>Příroda a krajina je působením lidské činnosti dlouhodobě negativně ovlivňována, jsou narušeny její přirozené funkce. Dochází k poškozování ekosystémů, úbytku mnoha druhů živočichů a rostlin, snižování retenční schopnosti krajiny, k extrémním klimatickým jevům. Intenzivní zemědělství a lesnictví, nešetrné využívání přírodních</p>

	<p>zdrojů, rozšiřování lidských sídel a dopravní infrastruktury – to vše jsou faktory přispívající ke zhoršování stavu přírody a krajiny.</p> <p>Pro zmírnění negativních dopadů a posílení stability krajiny je potřeba podporovat realizaci revitalizačních, protierozních a protipovodňových opatření, změnu způsobů hospodaření v krajině.</p> <p>Je třeba zajišťovat péči o chráněná a cenná území, významné krajinné prvky, ochranu vzácných druhů rostlin a živočichů včetně jejich biotopů, řešit územní systémy ekologické stability. Je nutné obnovit přírodní poměry v lesích, vysazovat přirozené druhy dřevin, zajistit obnovu porostů ničených kůrovcem.</p> <p>Zlepšení životního prostředí v intravilánech obcí je možné podpořit obnovou a zakládáním sídelní zeleně (parků, zahrad, alejí), obnovou a zakládáním drobných vodních ploch (tůň, jezírek, nádrží na dešťovou vodu, apod.), které přispějí k zadržování vody v sídlech.</p> <p>Podpůrnou aktivitou v oblasti péče o přírodu a krajinu je osvěta široké veřejnosti, vedení obcí, firem, spolupráce se školami.</p> <p>Cílovými skupinami jsou obyvatelé obcí a obce samotné, vlastníci zemědělských a lesních pozemků, podnikatelé, spolky.</p>
<p>B. Kvalita ovzduší</p>	<p>Na znečišťování ovzduší se podílí zejména průmysl, silniční doprava, lokální zdroje vytápění v domácnostech, nemalým zdrojem znečištění je také zemědělství.</p> <p>Pro zmírnění negativních dopadů na kvalitu ovzduší je třeba využít nové technologie omezující emise znečišťujících látek do ovzduší, uplatňovat šetrnější způsoby výroby energie, a to jak v domácnostech, tak v průmyslu a zemědělství. Důležitým opatřením je snižování energetické náročnosti budov a infrastruktury ve veřejné, podnikatelské i občanské sféře, zavádění systémů měření a regulace toků energie aj. technologií.</p> <p>V oblasti silniční dopravy je vhodné hledat možnosti využití vozidel s příznivějšími vlastnostmi (např. podporovat elektromobilitu včetně budování dobíjecích stanic), zajišťovat péči o komunikace vedoucí ke snižování prašnosti.</p> <p>Ke zlepšení kvality ovzduší v sídlech, výrobních areálech i v okolí silnic přispívá také dostatečné ozelenění.</p> <p>Důležitým předpokladem pro realizaci opatření vedoucích ke snižování emisí je zpracování podpůrných strategických dokumentů (akčních plánů, plánů udržitelné mobility). Jako podpůrná aktivita je nezbytná dostatečná osvěta.</p> <p>Snižování míry znečištění ovzduší bude mít pozitivní dopad na zdraví obyvatel a stav přírody jako takové.</p> <p>Cílovými skupinami jsou obyvatelé.</p>
<p>C. Odpadové hospodářství</p>	<p>Odpady vznikají prakticky při veškeré lidské činnosti, a to jak v průmyslové či zemědělské výrobě, tak v dopravě, ve službách, veřejné správě, v domácnostech.</p> <p>Ke snižování množství produkovaného odpadu přispívá samotné předcházení vzniku odpadů, dále podpora zpětného odběru odpadů, opětovného využití a recyklace surovin, využití bezodpadových technologií, separace a využití biologicky rozložitelného odpadu.</p> <p>Nezbytným předpokladem pro efektivní nakládání s komunálním odpadem v obcích je zajištění funkčního systému odděleného sběru a svozu odpadů (mj. možnost využití systémů door-to-door), včetně úprav a vybavení míst, kde je odpad ukládán, pořízení potřebné techniky apod. Je třeba podporovat budování a modernizaci zařízení a systémů pro následné třídění a využití odpadů, sběrných dvorů apod. Obce provozující čistírny odpadních vod musí také řešit nakládání s čistírenskými kaly v návaznosti na aktuální legislativu.</p> <p>Důležitou podpůrnou aktivitou v oblasti nakládání s odpady je osvěta široké veřejnosti, vedení obcí, firem, spolupráce se školami. Cílem je dosáhnout snižování množství vznikajících odpadů a jejich negativních dopadů na životní prostředí a zdraví obyvatel.</p> <p>Cílovými skupinami jsou obyvatelé obcí, obce, podnikatelé.</p>
<p>D. Voda v krajině</p>	<p>V souvislosti se změnami klimatu, s nimiž se pojí extrémní přírodní jevy – přívalem deště, dlouhodobé sucho, vznikají v obydlené i neobydlené krajině značné škody. Situace je ovlivněna také způsobem hospodaření v zemědělství a lesnictví. Půda je zasažena či ohrožena erozí, dochází k poškozování zemědělských ploch a lesních</p>

	<p>porostů, některé obce se potýkají s lokálními záplavami nebo nedostatkem pitné vody.</p> <p>K řešení této situace přispívá obnova a budování takových prvků v krajině, které dokážou vodu zadržet.</p> <p>Na zemědělské půdě je třeba podporovat realizaci protierozních opatření (vhodné osevní postupy, zasakovací pásy, zatravnění, meze, retenční průlehy a nádrže) a vhodných pozemkových úprav.</p> <p>Hydrologické podmínky výrazně ovlivňují lesy, které zadržují značné množství srážek. Přírozenou druhovou skladbou a vhodným hospodařením lze ovlivnit ekologickou stabilitu lesních porostů, a tím i pozitivní dopad na okolní prostředí.</p> <p>Dále je třeba realizovat vhodná vodohospodářská a protipovodňová opatření na vodních tocích a vodních nádržích – revitalizací vodních toků (meandry, nivy, břehové porosty), rekonstrukce a odbahnění vodních nádrží, budování suchých nádrží, budování vhodných hrází. K zvýšení retenční schopnosti krajiny přispívá také budování a obnova drobných vodních ploch (tůň, jezírek, studánek).</p> <p>Realizace výše uvedených opatření přispěje ke stabilizaci koloběhu vody v krajině a k posílení ekologické stability území.</p> <p>Cílovými skupinami jsou obyvatelé regionu, obce, zemědělci, majitelé lesů a vodních ploch.</p>
--	---

3. Strategická část

3.1 Strategický rámec

3.1.1 Vize

- *Atraktivním regionem vytvářející výborné zázemí pro kulturní či sportovní aktivity, pro trvalé bydlení v poklidném a bezpečném venkovském prostředí v přímé vazbě na zdravé životní prostředí.*
- *Regionem zabezpečující dostupné veřejné služby a kvalitní infrastrukturu pro zvýšení životní úrovně obyvatel.*
- *Živým regionem podporující spolkovou činnost, respektující tradice a stavějící na zásadách udržitelného rozvoje s maximální šetrností k životnímu prostředí.*
- *Regionem, jehož ekonomika je založena na rozvoji malého a středního podnikání využívající vnitřní potenciál území a s dostatečnými pracovními příležitostmi pro nezaměstnané a absolventy škol.*
- *Regionem, který díky atraktivnímu krajinnému rázu, zachovalému charakteru venkovských sídel a široké nabídce kulturně-historických památek, je vyhledávaným rekreačním územím a cílovou destinací pro turisty preferující tradiční i moderní formy cestovního ruchu.*

3.1.2 Strategické cíle

1 Efektivní veřejné služby, rozvoj infrastruktury, vzdělávání

Indikátor: Počet vybudovaných a rekonstruovaných infrastrukturních prvků

2 Rozmanité možnosti trávení volného času

Indikátor: Počet podpořených organizací

Indikátor: Počet navázaných partnerství a projektů spolupráce

3 Zachování kulturního dědictví, udržitelný cestovní ruch

Indikátor: Počet vybudovaných, modernizovaných, rekonstruovaných objektů

4 Místní ekonomika a zaměstnanost regionu

Indikátor: Počet podpořených ekonomicky aktivních obyvatel

5 Přírodní dědictví a její ochrana

Indikátor: Počet prvků, projektů realizovaných v tomto cíli

6 Rozvoj podnikání

Indikátor: Počet modernizovaných podniků

3.1.3 Specifické cíle a opatření Strategického rámce

Tabulka 7 Schéma hierarchie cílů a opatření SCLLD

Strategický cíl	Indikátor strategického cíle	Specifické cíle	Opatření Strategického rámce
1. Efektivní veřejné služby, rozvoj infrastruktury, vzdělávání	<i>Počet vybudovaných a rekonstruovaných infrastrukturních prvků</i>	1.1 Zvyšování kvality dopravy	1.1.1 Zlepšování infrastruktury a bezpečnost pro nemotorovou dopravu
		Rozvojová potřeba: 1. Oblast doprava	1.1.2 Zlepšování infrastruktury a bezpečnost pro motorovou dopravu
		1.2 Investice do kapacit a kvality škol všech stupňů	1.2.1 Podpora dostupnosti vzdělávání a investice do klíčových kompetencí pro MŠ, ZŠ a neformální vzdělávání
		Rozvojová potřeba: 6.Oblast vzdělávání	1.2.2 Investice do budov a energetické soběstačnosti škol
		1.3 Podpora funkčnosti a energetické efektivity veřejných budov	1.3.1 Zavádění energetických úspor a modernizace vybavení ve veřejných objektech
		Rozvojová potřeba: 11. Oblast Energetika	1.3.2 Zdroje energie
		1.4 Zlepšování připravenosti regionu na přírodní rizika	1.4.1 Podpora HZS, SDH
		Rozvojová potřeba: 7. Oblast Bezpečnost v území	

		<p>1.5 Revitalizace veřejných prostranství</p> <p>Rozvojová potřeba: 2 Oblast občanská vybavenost</p> <p>Rozvojová potřeba: 5 Oblast Veřejná infrastruktura</p>	<p>1.5.1 Investice do užitné hodnoty a estetiky veřejných prostor</p>
			<p>1.5.2 Modernizace veřejného osvětlení, rozhlasu, rekonstrukce veřejných budov aj.</p>
		<p>1.6 Podpora kvality a dostupnosti sociálních</p>	<p>1.6.1 Investice do služeb pro sociální začleňování</p>
		<p>Rozvojová potřeba: 4. Oblast Sociální a zdravotní</p>	<p>1.6.2 Podpora kvality služeb pro sociální začleňování</p>
2. Rozmanité možnosti trávení volného času	<i>Počet podpořených organizací</i>	<p>2.1 Investice do zázemí a infrastruktury pro volný čas, spolková činnost</p>	<p>2.1.1 Podpora hmotných investic pro volný čas</p>
			<p>2.1.2 Podpora spolkové činnosti</p>
		<p>Rozvojová potřeba: 2. Oblast občanská vybavenost</p>	
		<p>2.2 Sociální a komunitní práce</p> <p>Rozvojová potřeba: 2. Oblast občanská vybavenost</p>	<p>2.2.1 Budování zázemí pro sociální a komunitní práci</p>
		<p>2.3 Spolupráce v MAS i navenek</p>	<p>2.3.1 Vytváření partnerství a platforem v rámci realizace SCLLD</p>
		<p>Rozvojová potřeba: 3 Oblast cestovního ruchu a kulturní památky</p>	<p>2.3.2 Realizace národních i mezinárodních projektů spolupráce</p>

3. Zachování kulturního dědictví, udržitelný cestovní ruch	<i>Počet vybudovaných, modernizovaných, rekonstruovaných objektů</i>	<i>3.1 Oprava památek a historicky cenných objektů</i>	<i>3.1.1 Revitalizace památkových objektů, knihoven, muzeí, galerií</i>
		Rozvojová potřeba: 3 Oblast cestovního ruchu a kulturní památky	<i>3.1.2 Propagace kulturního dědictví regionu</i>
		<i>3.2 Rozvoj a Propagace regionu</i>	<i>3.2.1 Aktivace potenciálu regionu v oblasti cestovního ruchu</i>
		Rozvojová potřeba: 3 Oblast cestovního ruchu a kulturní památky	<i>3.3.1 Rozvoj veřejné infrastruktury cestovního ruchu</i>
		<i>3.3 Rozvoj a zvyšování kvality služeb cestovního ruchu</i>	<i>3.3.2 Podnikatelská infrastruktura cestovního ruchu</i>
		Rozvojová potřeba: 3 Oblast cestovního ruchu a kulturní památky	<i>3.3.3 Destinační management</i>
4. Místní ekonomika a zaměstnanost regionu	<i>Počet podpořených ekonomicky aktivních obyvatel</i>	<i>4.1 Podpora zaměstnanosti</i>	<i>4.1.1 Podpora zvyšování zaměstnanosti na území MAS</i>
		Rozvojová potřeba: 10. Oblast Podnikání na venkově	<i>4.1.2 Podpora zaměstnanosti a zaměstnatelnosti osob znevýhodněných na trhu práce</i>
		<i>4.1.3 Sladování rodinného a profesního života</i>	
5. Přírodní dědictví a její ochrana	<i>Počet prvků, projektů realizovaných v tomto cíli</i>	<i>5.1 Investice do infrastruktury pro životní prostředí</i>	<i>5.1.1 Zlepšování hospodaření s vodou</i>
		Rozvojová potřeba: 9 Oblast lesnictví a vodní hospodářství	<i>5.1.2 Udržitelná řešení v odpadovém hospodářství</i>

		Rozvojová potřeba: 12 Oblast životní prostředí	
		<p><i>5.2 Podpora ekologické stability venkovské krajiny</i></p> <p>Rozvojová potřeba: 9 Oblast lesnictví a vodní hospodářství</p> <p>Rozvojová potřeba: 12 Oblast životní prostředí</p>	<i>5.2.1 Zlepšování odolnosti krajiny a podpora zachování krajinného rázu:</i>
		<p><i>5.3 Podpora udržitelného hospodaření v lesích a jejich rekreační funkce</i></p> <p>Rozvojová potřeba: 9 Oblast lesnictví a vodní hospodářství</p> <p>Rozvojová potřeba: 12 Oblast životní prostředí</p>	<p><i>5.3.1 Zvyšování ekologické stability lesních ekosystémů</i></p> <p><i>5.3.2 Posílení rekreačních funkcí lesa</i></p>
6. Rozvoj podnikání	<i>Počet modernizovaných podnik</i>	<p><i>6.1 Rozvoj podnikání a regionální produkce</i></p> <p><i>6.2 Rozvoj zemědělské, lesnické a potravinářské výroby</i></p>	<p><i>6.1.1 Podpora konkurenceschopnosti nezemědělských podnikatelských činností</i></p> <p><i>6.1.2 Investice do sdílení znalostí a inovací v místní ekonomice</i></p> <p><i>6.2.1 Podpora konkurenceschopnosti zemědělců</i></p> <p><i>6.2.2 Podpora konkurenceschopnosti v lesnictví a zpracování lesnických produktů:</i></p>

6.2.3 Podpora konkurenceschopnosti zpracovatelů zemědělských produktů

6.2.4 Investice do zemědělské infrastruktury

6.2.5 Investice do lesnické infrastruktury

3.2 Vazba na Strategii regionálního rozvoje ČR 21+

Tabulka 8 Vazba na Strategii regionálního rozvoje ČR 21+

Strategický cíl	Indikátor strategického cíle	Specifické cíle	Opatření Strategického rámce	Specifický cíl SRR ČR 21+
1. Efektivní veřejné služby, rozvoj infrastruktury, vzdělávání	<i>Počet vybudovaných a rekonstruovaných infrastrukturních prvků</i>	1.1 Zvyšování kvality dopravy	1.1.1 Zlepšování infrastruktury a bezpečnost pro nemotorovou dopravu	3.2: Zlepšit dopravní dostupnost v rámci regionů
		Rozvojová potřeba: 1. Oblast doprava	1.1.2 Zlepšování infrastruktury a bezpečnost pro motorovou dopravu	3.2: Zlepšit dopravní dostupnost v rámci regionů
		1.2 Investice do kapacit a kvality škol všech stupňů	1.2.1 Podpora dostupnosti vzdělávání a investice do klíčových kompetencí pro MŠ, ZŠ a neformální vzdělávání	3.3: Vytvořit vhodné podmínky pro diverzifikaci ekonomické základny regionálních center a jejich venkovského zázemí a využití jejich potenciálu a podpořit propojení podnikatelských subjektů ve vztahu k potřebám trhu práce
		Rozvojová potřeba: 6.Oblast vzdělávání	1.2.2 Investice do budov a energetické soběstačnosti škol	3.3: Vytvořit vhodné podmínky pro diverzifikaci ekonomické základny regionálních center a jejich venkovského zázemí a využití jejich potenciálu a podpořit propojení podnikatelských subjektů ve vztahu k potřebám trhu práce
		1.3 Podpora funkčnosti a energetické efektivity veřejných budov	1.3.1 Zavádění energetických úspor a modernizace vybavení ve veřejných objektech	5.4: Zajištění dostatečné občanské vybavenosti 5.3: Zajistit efektivní prevenci sociálního vyloučení a energetické chudoby a podporovat komunitní život v obcích
		Rozvojová potřeba: 11. Oblast Energetika	1.3.2 Zdroje energie	3.5: Umožnit energetickou transformaci venkovského zázemí regionálních center
		1.4 Zlepšování připravenosti regionu na přírodní rizika	1.4.1 Podpora HZS, SDH	2.4: Efektivně řešit problémy životního prostředí spojené s koncentrací velkého množství obyvatel a adaptovat aglomerace na změnu klimatu
		Rozvojová potřeba: 7. Oblast Bezpečnost v území	1.5.1 Investice do užitné hodnoty a estetiky veřejných prostor	3.4: Pečovat o prostředí obce a stabilizovat dlouhodobé využívání krajiny a zamezit její degradaci
1.5 Revitalizace veřejných prostranství	1.5.2 Modernizace veřejného osvětlení, rozhlasu, rekonstrukce veřejných budov aj.	6.2: Rozvíjet strategické plánování na bázi funkčních regionů a posilovat spolupráci aktérů v území 5.4: Zajištění dostatečné občanské vybavenosti		
Rozvojová potřeba: 2 Oblast občanská vybavenost				
Rozvojová potřeba: 5 Oblast Veřejná infrastruktura				

		<p>1.6 Podpora kvality a dostupnosti sociálních</p> <p>Rozvojová potřeba: 4. Oblast Sociální a zdravotní</p>	<p>1.6.1 Investice do služeb pro sociální začleňování</p>	<p>3.3: Zlepšit dostupnost služeb v regionálních centrech i v jejich venkovském zázemí s důrazem na kulturní dědictví, péči o památky a místní specifika a reagovat na problémy spojené se stárnutím a existencí či vznikem sociálně vyloučených lokalit.</p> <p>5.3: Zajistit efektivní prevenci sociálního vyloučení a energetické chudoby a podporovat komunitní život v obcích</p>
			<p>1.6.2 Podpora kvality služeb pro sociální začleňování</p>	<p>3.3: Zlepšit dostupnost služeb v regionálních centrech i v jejich venkovském zázemí s důrazem na kulturní dědictví, péči o památky a místní specifika a reagovat na problémy spojené se stárnutím a existencí či vznikem sociálně vyloučených lokalit.</p> <p>5.3: Zajistit efektivní prevenci sociálního vyloučení a energetické chudoby a podporovat komunitní život v obcích</p>
2. Rozmanité možnosti trávení volného času	Počet podpořených organizací	<p>2.1 Investice do zázemí a infrastruktury pro volný čas, spolková činnost</p> <p>Rozvojová potřeba: 2. Oblast občanská vybavenost</p>	<p>2.1.1 Podpora hmotných investic pro volný čas</p>	<p>5.3: Zajistit efektivní prevenci sociálního vyloučení a energetické chudoby a podporovat komunitní život v obcích</p> <p>5.4: Zajištění dostatečné občanské vybavenosti</p>
			<p>2.1.2 Podpora spolkové činnosti</p>	<p>5.3: Zajistit efektivní prevenci sociálního vyloučení a energetické chudoby a podporovat komunitní život v obcích</p> <p>5.4: Zajištění dostatečné občanské vybavenosti</p>
		<p>2.2 Sociální a komunitní práce</p> <p>Rozvojová potřeba: 2. Oblast občanská vybavenost</p>	<p>2.2.1 Budování zázemí pro sociální a komunitní práci</p>	<p>3.3: Zlepšit dostupnost služeb v regionálních centrech i v jejich venkovském zázemí s důrazem na kulturní dědictví, péči o památky a místní specifika a reagovat na problémy spojené se stárnutím a existencí či vznikem sociálně vyloučených lokalit.</p> <p>5.3: Zajistit efektivní prevenci sociálního vyloučení a energetické chudoby a podporovat komunitní život v obcích</p>
		<p>2.3 Spolupráce v MAS i navenek</p> <p>Rozvojová potřeba: 3 Oblast cestovního ruchu a kulturní památky</p>	<p>2.3.1 Vytváření partnerství a platforem v rámci realizace SCLLD</p> <p>2.3.2 Realizace národních i mezinárodních projektů spolupráce</p>	<p>6.2: Rozvíjet strategické plánování na bázi funkčních regionů a posilovat spolupráci aktérů v území</p> <p>6.3: Zohledňovat územní dimenzi v rámci sektorových politik a rozvíjet SMART řešení</p>

3. Zachování kulturního dědictví, udržitelný cestovní ruch	<i>Počet vybudovaných, modernizovaných, rekonstruovaných objektů</i>	3.1 <i>Oprava památek a historicky cenných objektů</i> Rozvojová potřeba: 3 Oblast cestovního ruchu a kulturní památky	3.1.1 <i>Revitalizace památkových objektů, knihoven, muzeí, galerií</i>	3.3: Zlepšit dostupnost služeb v regionálních centrech i v jejich venkovském zázemí s důrazem na kulturní dědictví, péči o památky a místní specifika a reagovat na problémy spojené se stárnutím a existencí či vznikem sociálně vyloučených lokalit
			3.1.2 <i>Propagace kulturního dědictví regionu</i>	3.3: Zlepšit dostupnost služeb v regionálních centrech i v jejich venkovském zázemí s důrazem na kulturní dědictví, péči o památky a místní specifika a reagovat na problémy spojené se stárnutím a existencí či vznikem sociálně vyloučených lokalit
		3.2 <i>Rozvoj a Propagace regionu</i> Rozvojová potřeba: 3 Oblast cestovního ruchu a kulturní památky	3.2.1 <i>Aktivace potenciálu regionu v oblasti cestovního ruchu</i>	3.1: Vytvořit vhodné podmínky pro diverzifikaci ekonomické základny regionálních center a jejich venkovského zázemí a využití jejich potenciálu a podpořit propojení podnikatelských subjektů ve vztahu k potřebám trhu práce 2.3: Zajištění dostatečného rozsahu služeb a předcházení vzniku a prohlubování sociálního vyloučení
		3.3 <i>Rozvoj a zvyšování kvality služeb cestovního ruchu</i> Rozvojová potřeba: 3 Oblast cestovního ruchu a kulturní památky	3.3.1 <i>Rozvoj veřejné infrastruktury cestovního ruchu</i>	3.1: Vytvořit vhodné podmínky pro diverzifikaci ekonomické základny regionálních center a jejich venkovského zázemí a využití jejich potenciálu a podpořit propojení podnikatelských subjektů ve vztahu k potřebám trhu práce
			3.3.2 <i>Podnikatelská infrastruktura cestovního ruchu</i>	3.1: Vytvořit vhodné podmínky pro diverzifikaci ekonomické základny regionálních center a jejich venkovského zázemí a využití jejich potenciálu a podpořit propojení podnikatelských subjektů ve vztahu k potřebám trhu práce
			3.3.3 <i>Destinační management</i>	6.2: Rozvíjet strategické plánování na bázi funkčních regionů a posilovat spolupráci aktérů v území
4. Místní ekonomika a zaměstnanost regionu	<i>Počet podpořených ekonomicky aktivních obyvatel</i>	4.1 <i>Podpora zaměstnanosti</i> Rozvojová potřeba: 10. Oblast Podnikání na venkově	4.1.1 <i>Podpora zvyšování zaměstnanosti na území MAS</i>	3.1: Vytvořit vhodné podmínky pro diverzifikaci ekonomické základny regionálních center a jejich venkovského zázemí a využití jejich potenciálu a podpořit propojení podnikatelských subjektů ve vztahu k potřebám trhu práce.
			4.1.2 <i>Podpora zaměstnanosti a zaměstnatelnosti osob znevýhodněných na trhu práce</i>	3.1: Vytvořit vhodné podmínky pro diverzifikaci ekonomické základny regionálních center a jejich venkovského zázemí a využití jejich potenciálu a podpořit propojení podnikatelských subjektů ve vztahu k potřebám trhu práce.

			4.1.3 <i>Sladování rodinného a profesního života</i>	3.1: Vytvořit vhodné podmínky pro diverzifikaci ekonomické základny regionálních center a jejich venkovského zázemí a využití jejich potenciálu a podpořit propojení podnikatelských subjektů ve vztahu k potřebám trhu práce.
5. Přírodní dědictví a její ochrana	<i>Počet prvků, projektů realizovaných v tomto cíli</i>	5.1 <i>Investice do infrastruktury pro životní prostředí</i> Rozvojová potřeba: 9 Oblast lesnictví a vodní hospodářství Rozvojová potřeba: 12 Oblast životní prostředí	5.1.1 <i>Zlepšování hospodaření s vodou</i>	Opatření nenaplnuje žádný SC SRR 21+
			5.1.2 <i>Udržitelná řešení v odpadovém hospodářství</i>	6.3: Zohledňovat územní dimenzi v rámci sektorových politik a rozvíjet SMART řešení
		5.2 <i>Podpora ekologické stability venkovské krajiny</i> Rozvojová potřeba: 9 Oblast lesnictví a vodní hospodářství Rozvojová potřeba: 12 Oblast životní prostředí	5.2.1 <i>Zlepšování odolnosti krajiny a podpora zachování krajinného rázu:</i>	3.4: Pečovat o prostředí obce a stabilizovat dlouhodobé využívání krajiny a zamezit její degradaci
			5.3.1 <i>Zvyšování ekologické stability lesních ekosystémů</i>	3.4: Pečovat o prostředí obce a stabilizovat dlouhodobé využívání krajiny a zamezit její degradaci
		5.3 <i>Podpora udržitelného hospodaření v lesích a jejich rekreační funkce</i> Rozvojová potřeba: 9 Oblast lesnictví a vodní hospodářství Rozvojová potřeba: 12 Oblast životní prostředí	5.3.2 <i>Posílení rekreačních funkcí lesa</i>	3.4: Pečovat o prostředí obce a stabilizovat dlouhodobé využívání krajiny a zamezit její degradaci
6. Rozvoj podnikání	<i>Počet modernizovaných podniků</i>	6.1 <i>Rozvoj podnikání a regionální produkce</i>	6.1.1 <i>Podpora konkurenceschopnosti nezemědělských podnikatelských činností</i>	3.1: Vytvořit vhodné podmínky pro diverzifikaci ekonomické základny regionálních center a jejich venkovského zázemí a využití jejich potenciálu a podpořit propojení podnikatelských subjektů ve vztahu k potřebám trhu práce. 5.1: Zvýšení diverzifikace ekonomických činností a podpora tvorby lokálních pracovních míst
			6.1.2 <i>Investice do sdílení znalostí a inovací v místní ekonomice</i>	5.1: Zvýšení diverzifikace ekonomických činností a podpora tvorby lokálních pracovních míst
		6.2 <i>Rozvoj zemědělské, lesnické a potravinářské výroby</i>	6.2.1 <i>Podpora konkurenceschopnosti zemědělců</i>	3.1: Vytvořit vhodné podmínky pro diverzifikaci ekonomické základny regionálních center a jejich venkovského zázemí a využití jejich

				<p>potenciálu a podpořit propojení podnikatelských subjektů ve vztahu k potřebám trhu práce</p> <p>5.1: Zvýšení diverzifikace ekonomických činností a podpora tvorby lokálních pracovních míst</p>
			<p><i>6.2.2 Podpora konkurenceschopnosti v lesnictví a zpracování lesnických produktů:</i></p>	<p>3.1: Vytvořit vhodné podmínky pro diverzifikaci ekonomické základny regionálních center a jejich venkovského zázemí a využití jejich potenciálu a podpořit propojení podnikatelských subjektů ve vztahu k potřebám trhu práce</p> <p>5.1: Zvýšení diverzifikace ekonomických činností a podpora tvorby lokálních pracovních míst</p>
			<p><i>6.2.3 Podpora konkurenceschopnosti zpracovatelů zemědělských produktů</i></p>	<p>3.1: Vytvořit vhodné podmínky pro diverzifikaci ekonomické základny regionálních center a jejich venkovského zázemí a využití jejich potenciálu a podpořit propojení podnikatelských subjektů ve vztahu k potřebám trhu práce</p> <p>5.1: Zvýšení diverzifikace ekonomických činností a podpora tvorby lokálních pracovních míst</p>
			<p><i>6.2.4 Investice do zemědělské infrastruktury</i></p>	<p>3.4: Pečovat o prostředí obce a stabilizovat dlouhodobé využívání krajiny a zamezit její degradaci</p>
			<p><i>6.2.5 Investice do lesnické infrastruktury</i></p>	<p>3.4: Pečovat o prostředí obce a stabilizovat dlouhodobé využívání krajiny a zamezit její degradaci</p>

3.3 Popis integrovaných rysů strategie

Tabulka 9 Matice integrovaných rysů SCLLD Oslavka, o.p.s. 21+

Název Opatření Strategického rámce	1.1.1	1.1.2	1.2.1	1.2.2	1.3.1	1.3.2	1.4.1	1.5.1	1.5.2	1.6.1	1.6.2	2.1.1	2.1.2	2.2.1	2.3.1	2.3.2	3.1.1	3.1.2	3.2.1	3.3.1	3.3.2	3.3.3	4.1.1	4.1.2	4.1.3	5.1.1	5.1.2	5.2.1	5.3.1	5.3.2	6.1.1	6.1.2	6.2.1	6.2.2	6.2.3	6.2.4	6.2.5				
1.1.1 Zlepšování infrastruktury a bezpečnost pro nemotorovou dopravu	X																																								
1.1.2 Zlepšování infrastruktury a bezpečnost pro motorovou dopravu	0	X																																							
1.2.1 Podpora dostupnosti vzdělávání a investice do klíčových kompetencí pro MŠ, ZŠ a neformální vzdělávání	0	0	X																																						
1.2.2 Investice do budov a energetické soběstačnosti škol	0	0	3	X																																					
1.3.1 Zavedení energetických úspor a modernizace vybavení ve veřejných objektech	0	0	2	3	X																																				
1.3.2 Zdroje energie	0	0	2	3	3	X																																			
1.4.1 Podpora HZS, SDH	1	1	0	0	0	0	X																																		
1.5.1 Investice do užitné hodnoty a estetiky veřejných prostor	0	0	0	0	0	0	0	X																																	
1.5.2 Modernizace veřejného osvětlení, rozhlasu, rekonstrukce veřejných budov aj.	0	0	1	1	0	2	0	0	X																																
1.6.1 Investice do služeb pro sociální začleňování	0	0	0	0	0	0	0	0	0	X																															
1.6.2 Podpora kvality služeb pro sociální začleňování	0	0	0	0	0	0	0	0	0	3	X																														
2.1.1 Podpora hmotných investic pro volný čas	0	0	1	0	1	0	0	2	1	1	1	X																													
2.1.2 Podpora spolkové činnosti	0	0	1	0	0	0	0	0	0	1	1	3	X																												
2.2.1 Budování zázemí pro sociální a komunitní práci	0	0	0	0	0	0	0	0	1	3	3	1	1	X																											
2.3.1 Vytváření partnerství a platform v rámci realizace SCLLD	0	0	0	0	0	0	0	1	0	0	0	1	1	1	X																										
2.3.2 Realizace národních i mezinárodních projektů spolupráce	0	0	0	0	0	0	0	1	0	0	0	1	1	1	3	X																									
3.1.1 Revitalizace památkových objektů, knihoven, muzeí, galerií	0	0	0	0	0	0	0	0	0	0	0	0	0	0	0	0	X																								
3.1.2 Propagace kulturního dědictví regionu	0	0	0	0	0	0	0	1	0	0	0	0	0	0	0	0	3	X																							
3.2.1 Aktivace potenciálu regionu v oblasti cestovního ruchu	2	3	0	0	0	0	0	3	0	0	0	1	1	0	0	0	3	3	X																						
3.3.1 Rozvoj veřejné infrastruktury cestovního ruchu	3	3	0	0	0	0	0	0	0	0	0	0	0	0	0	0	3	3	3	X																					
3.3.2 Podnikatelská infrastruktura cestovního ruchu	2	2	0	0	0	0	0	0	0	0	0	0	0	0	0	0	3	3	3	3	X																				
3.3.3 Destinační management	0	0	0	0	0	0	0	0	2	0	0	0	0	0	3	1	3	3	3	3	3	X																			
4.1.1 Podpora zvyšování zaměstnanosti na území MAS	1	0	0	0	0	0	0	0	1	1	0	0	1	0	0	0	0	0	0	0	1	0	X																		
4.1.2 Podpora zaměstnanosti a zaměstnatelnosti osob znevýhodněných na trhu práce	0	0	0	0	0	0	0	0	3	3	0	0	0	0	0	0	0	0	0	0	1	0	3	X																	
4.1.3 Sladování rodinného a profesního života	0	0	0	0	0	0	0	0	1	0	0	0	1	0	0	0	0	0	0	0	0	0	3	3	X																
5.1.1 Zlepšování hospodaření s vodou	0	0	0	0	0	0	1	0	0	0	0	0	0	0	0	0	0	0	0	0	0	0	0	0	0	X															
5.1.2 Udržitelná řešení v odpadovém hospodářství	0	0	0	0	0	0	0	0	0	0	0	0	0	0	0	0	0	0	0	0	0	0	0	0	0	0	1	X													
5.2.1 Zlepšování odolnosti krajiny a podpora zachování krajinného rázu	0	0	0	0	0	0	1	0	0	0	0	0	0	0	0	0	0	0	0	0	0	0	0	0	0	3	0	X													
5.3.1 Zvyšování ekologické stability lesních ekosystémů	0	0	0	0	0	0	0	0	0	0	0	0	0	0	0	0	0	0	0	0	0	0	0	0	0	3	0	3	X												
5.3.2 Posílení rekreačních funkcí lesa	0	0	0	0	0	0	1	0	0	0	1	0	0	0	0	1	1	2	1	1	0	0	0	0	0	0	1	1	X												
6.1.1 Podpora konkurenceschopnosti nezemědělských podnikatelských činností	0	1	0	0	0	0	0	0	0	0	0	0	1	1	1	1	3	3	3	1	1	1	2	0	0	0	0	0	0	0	0	0	0	0	0	0	0	0	0		
6.1.2 Investice do sdílení znalostí a inovací v místní ekonomice	0	0	0	0	0	0	0	0	0	0	0	0	0	0	0	0	0	0	0	0	0	0	0	0	1	0	1	1	1	0	0	0	0	0	0	0	0	0	0		
6.2.1 Podpora konkurenceschopnosti zemědělců	0	0	0	0	0	0	0	0	0	0	0	0	0	0	0	0	0	0	0	0	0	0	1	1	0	2	0	1	0	0	0	0	0	2	0	0	0	0	0		
6.2.2 Podpora konkurenceschopnosti v lesnictví a zpracování lesnických produktů	0	0	0	0	0	0	0	0	0	0	0	0	0	0	0	0	0	0	0	0	0	0	0	0	0	0	0	0	0	0	0	0	0	2	1	0	0	0	0		
6.2.3 Podpora konkurenceschopnosti zpracovatelů zemědělských produktů	0	0	0	0	0	0	0	0	0	0	0	0	0	0	0	0	0	0	0	0	0	0	0	0	0	0	0	0	0	0	0	0	0	2	0	0	0	0	0		
6.2.4 Investice do zemědělské infrastruktury	0	0	0	0	0	0	0	0	0	0	0	0	0	0	0	0	0	0	0	0	0	0	0	0	0	0	1	0	1	0	0	0	2	2	1	0	0	0	0	X	
6.2.5 Investice do lesnické infrastruktury	0	0	0	0	0	0	0	0	0	0	0	0	0	0	0	0	0	0	0	0	0	0	0	0	0	0	1	0	1	1	0	0	2	0	2	0	0	0	0	X	

Pozn.: 0 = žádná vazba mezi opatřeními, 1 = slabá vazba, 2 = středně silná vazba, 3 = silná vazba

Komentář k provázanosti jednotlivých opatření:

- 1.1.1 Zlepšování infrastruktury a bezpečnost pro nemotorovou dopravu - jakékoliv zlepšení cest k lepší obslužnosti a dosažitelnosti regionu má vliv na cíle 3.2.1 aktivace potenciálu regionu v oblasti cestovního ruchu, díky lepší dostupnosti a návštěvnosti regionu se může zlepšovat rozvoj veřejné infrastruktury cestovního ruchu 3.3.1 a s tím souvisí i 3.3.2 podnikatelská infrastruktura cestovního ruchu.
- 1.1.2 Zlepšování infrastruktury a bezpečnost pro motorovou dopravu platí to stejné jako v bodě 1.1.1 - jakékoliv zlepšení cest k lepší obslužnosti a dosažitelnosti regionu má vliv na cíle 3.2.1 aktivace potenciálu regionu v oblasti cestovního ruchu, díky lepší dostupnosti a návštěvnosti regionu se může zlepšovat rozvoj veřejné infrastruktury cestovního ruchu 3.3.1 a s tím souvisí i 3.3.2 podnikatelská infrastruktura cestovního ruchu.
- 1.2.1 Podpora dostupnosti vzdělávání a investice do klíčových kompetencí pro MŠ, ZŠ a neformální vzdělávání a 1.3.1 Zavádění energetických úspor a modernizace vybavení ve veřejných objektech a mají provazbu na technické vybudování škol, úspora energií a zlepšení vybavení škol.
- 1.2.2 Investice do budov a energetické soběstačnosti škol – zde jde především o zlepšení a ušetření nákladů na provoz jednotlivých školských budov s provazbou na tyto opatření 1.3.1 Zavádění energetických úspor a modernizace vybavení ve veřejných objektech, 1.2.1 Podpora dostupnosti vzdělávání a investice do klíčových kompetencí pro MŠ, ZŠ a neformální vzdělávání, 1.3.2 Zdroje energie, 1.5.2 Modernizace veřejného osvětlení, rozhlasu, rekonstrukce veřejných budov aj.
- 1.3.1 Zavádění energetických úspor a modernizace vybavení ve veřejných objektech, povede ke snížení nákladů na provoz škol, ušetřené náklady se mohou využít pro další vzdělávání žáků a nejvíce tomu napomohou nové zdroje energie. Výčet úspor mají přímý vliv na 1.2.1 Podpora dostupnosti vzdělávání a investice do klíčových kompetencí pro MŠ, ZŠ a neformální vzdělávání, 1.2.2 Investice do budov a energetické soběstačnosti škol a 1.3.2 Zdroje energie
- 1.3.2 Zdroje energie – neboli rekonstrukce budov, objektů a změny systémů vytápění mají vliv na 1.2.2 Investice do budov a energetické soběstačnosti škol, 1.2.1 Podpora dostupnosti vzdělávání a investice do klíčových kompetencí pro MŠ, ZŠ a neformální vzdělávání, 1.3.1 Zavádění energetických úspor a modernizace vybavení ve veřejných objektech a 1.2.2 Investice do budov a energetické soběstačnosti škol a také pro kluby, které jsou ve veřejných budovách 2.1.1 Podpora hmotných investic pro volný čas
- 1.4.1 Podpora HZS, SDH – moderní vybavení hasičů je základ pro rychle zásahy at už akutní, či dobrovolné výpomoci při různých potřebách v obcích 1.5.2 Modernizace veřejného osvětlení, rozhlasu, rekonstrukce veřejných budov aj.
- 1.5.1 Investice do užité hodnoty a estetiky veřejných prostor – pro tento strategický cíl jsme nenašli žádnou provazbu na jiný strategický cíl.
- 1.5.2 Modernizace veřejného osvětlení, rozhlasu, rekonstrukce veřejných budov aj. – s provazbou na 1.3.2 Zdroje energie přispěje ke snížení nákladů na opravy a chod veřejných budov
- 1.6.1 Investice do služeb pro sociální začleňování – pro správné fungování služeb je třeba vybudovat zázemí se silnou provazbou na 2.2.1 budování zázemí pro sociální služby a také třeba podporovat zaměstnanost pro sociální začleňování 4.1.2 podpora zaměstnanosti a zaměstnatelnosti osob znevýhodněných na trhu práce a také důležité investice do služeb pro sociální začleňování
- 1.6.2 Podpora kvality služeb pro sociální začleňování – jde ruku v ruce s investicemi do služeb pro sociální začleňování pod číslem 1.6.1 a také budování zázemí pro sociální služby 2.2.1 a 4.1.2 podpora zaměstnanosti a zaměstnatelnosti osob znevýhodněných na trhu práce
- 2.1.1 Podpora hmotných investic pro volný čas – volný čas je hlavní otázkou každé obce, proto je důležité aby byly velmi silně podporovány spolkové činnosti 2.1.2
- 2.1.2 Podpora spolkové činnosti – stejná provazba s 2.1.1 podpora hmotných investic pro volný čas
- 2.2.1 Budování zázemí pro sociální komunitní práci – silná provazba s 16.1. Investice do služeb pro sociální začleňování a také 1.6.2 Podpora kvality služeb pro sociální začleňování
- 2.3.1 Vytváření partnerství a platform v rámci realizace CLLD – realizace je možná v provazbě na 2.3.2 Realizace národních a mezinárodních projektů
- 2.3.2 Realizace národních a mezinárodních projektů spolupráce ideální zajišťuje silnou provazbu na opatření 2.3.1 Vytváření partnerství a platform v rámci realizace CLLD
- 3.1.1 Revitalizace památkových objektů, knihoven, muzeí, galerií – silná provazba na celé opatření 3 strategického rámce

- 3.1.2 Propagace kulturního dědictví regionu - silná provazba na celé opatření 3 strategického rámce a to zejména v případě vytváření partnerství informačních center, kulturních organizací, hradů a zámků a dalších atraktivit cestovního ruchu v regionu.
- 3.2.1 Aktivace potenciálu regionu v oblasti cestovního ruchu - silná provazba na celé opatření 3 strategického rámce a to zejména v případě vytváření partnerství informačních center, kulturních organizací, hradů a zámků a dalších atraktivit cestovního ruchu v regionu.
- 3.3.1 Rozvoj veřejné infrastruktury cestovního ruchu - silná provazba na celé opatření 3 strategického rámce a to zejména v případě vytváření partnerství informačních center, kulturních organizací, hradů a zámků a dalších atraktivit cestovního ruchu v regionu.
- 3.3.2 Podnikatelská infrastruktura cestovního ruchu - silná provazba na celé opatření 3 strategického rámce a to zejména v případě vytváření partnerství informačních center, kulturních organizací, hradů a zámků a dalších atraktivit cestovního ruchu v regionu.
- 3.3.3. Destinační management - silná provazba na celé opatření 3 strategického rámce a to zejména v případě vytváření partnerství informačních center, kulturních organizací, hradů a zámků a dalších atraktivit cestovního ruchu v regionu
- 4.1.1 Podpora zvyšování zaměstnanosti na území MAS – opatření je především navzáno na celé opatření 4 strategického rámce
- 4.1.2 Podpora zaměstnanosti a zaměstnatelnosti osob znevýhodněných na trhu práce - opatření je především navzáno na celé opatření 4 strategického rámce
- 4.1.3 Sledování rodinného a profesního života - opatření je především navzáno na celé opatření 4 strategického rámce
- 5.1.1 Zlepšování hospodaření s vodou – velký problém dnešní doby má silnou provazbu s 5.2.1. zlepšování odolnosti krajiny a podpora zachování krajinného rázu a také 5.3.1 zvyšování ekologické stability lesních ekosystémů
- 5.1.2 Udržitelná řešení v odpadovém hospodářství a také velmi silně – bez provazby na jiná opatření
- 5.2.1 Zlepšování odolnosti krajiny a podpora zachování krajinného rázu - velký problém dnešní doby má silnou provazbu na 5.1.1 zlepšování hospodaření s vodou a také 5.3.1 zvyšování ekologické stability lesních ekosystémů
- 5.3.1 Zvyšování ekologické stability lesních ekosystémů - silná provazba s 5.1.1. zlepšování hospodaření s vodou, 5.2.1 zlepšování odolnosti krajiny a podpora zachování krajinného rázu a také důležitá provba s 6.2.2 podpora konkurenceschopnosti v lesnictví zpracování lesnických produktů
- 5.3.2 Posílení rekreační funkce lesa – slabší provazba na cestovní ruch a to konkrétně 3.2.1 aktivace potenciálu regionu v oblasti cestovního ruchu
- 6.1.1 Podpora konkurenceschopnosti nezemědělských podnikatelských činností – velmi silná provazba na opatření 3 zejména v oblasti cestovního ruchu a to konkrétně 3.2.1 aktivace potenciálu regionu v oblasti cestovního ruchu, 3.3.1 rozvoj veřejné infrastruktury cestovního ruchu a 3.3.2 podnikatelská infrastruktura cestovního ruchu
- 6.1.2 Investice do sdílení znalostí a inovací v místní ekonomice – důležité informace zejména pro zemědělské činnosti v provazbě na 6.2.1 podpora konkurenceschopnosti zemědělců, 6.2.2. Podpora konkurenceschopnosti v lesnictví a zpracování lesnických produktů 6.2.1 Podpora konkurenceschopnosti zemědělců , 6.2.4 Investice do zemědělské infrastruktury a v neposlední řadě 6.2.5 Investice do lesnické infrastruktury
- 6.2.1 Podpora konkurenceschopnosti zemědělců – způsob hospodaření jednotlivých zemědělských subjektů má provazbu na 5.1.1 zlepšování hospodaření s vodou, ale také je důležitá investice do zemědělské infrastruktury 6.2.4
- 6.2.2 Podpora konkurenceschopnosti v lesnictví a zpracování lesnických produktů - způsob hospodaření v lesnictví a zpracování produktu má provazbu na 5.3.1 zvyšování ekologické stability lesních ekosystémů a 6.2.5 investice do lesnické infrastruktury
- 6.2.3 Podpora konkurenceschopnosti zpracovatelů zemědělských produktů – provazba na 6.1.2. investice do sdílení znalostí a inovací v místní ekonomice.
- 6.2.4 Investice do zemědělské infrastruktury – informace v oblasti zemědělské infrastruktury jsou v provazbě s opatřením 6.1.2 investice do sdílení znalostí a inovací v místní ekonomice a 6.2.1 podpora konkurenceschopnosti zemědělců
- 6.2.5 Investice do lesnické infrastruktury – důležité nové informace v oblasti investic v oblasti lesnické infrastruktury má provazbu na opatření 6.1.2 Investice do sdílení znalostí a inovací v místní ekonomice a také 6.2.2 podpora konkurenceschopnosti v lesnictví a zpracování lesnických produktů.

3.4 Popis inovativních rysů strategie

Inovace je často spojována s Udržitelným rozvojem území a rozvojem území, kdy zasahuje a ovlivňuje základní principy a to:

uspokojuje potřeby současné generace, aniž by ohrožoval podmínky života budoucích generací.

Jedná se o vyvážený vztah podmínek

- pro příznivé životní prostředí,
- pro hospodářský rozvoj
- pro soudržnost společenství obyvatel území

Aktivity probíhající na zájmovém území MAS OSLAVKA mající inovativní potenciál:

1 Efektivní veřejné služby, rozvoj infrastruktury, vzdělávání

Rozšíření lodní dopravy, nové okruhy a nová nástupní a výstupní místa. Napojení na existující vybavené kapacity vzdělávání s Oslavan a.s. Posílení nabídky vzdělávacích aktivit pro širokou „neodbornou veřejnost“ – s dopadem i na podporu zaměstnanosti. Podpora zavádění nových zdrojů vytápění, zdrojů energie apod.

Venkovské domy pro seniory – vyřešení situace ohledně stárnoucího obyvatelstva. Stavba menších domů s částečnou pečovatelskou službou. Výhodou je, že senioři „dožívají“ ve svém bydlišti.

Vybudování Centra ekoenvironmentálních technik a technologií v Náměšti nad Oslavou, které je svým zaměřením a propojením na Západomoravskou vysokou školu ojedinělé v rámci celé ČR. Centrum má potenciál nejen jako odborné zázemí pro školení, firemní akce, vzdělávání, workshopy, výstavy, kongresovou turistiku, ale přivádí do regionu i tzv. akademický život, tedy poskytuje zázemí pro detašované pracoviště vysoké školy. V neposlední řadě poskytuje možnost výjimečného ubytování a má potenciál i v rámci cestovního ruchu.

2 Rozmanité možnosti trávení volného času

Snahou MAS je podpořit sportovní infrastrukturu a aktivity rozvíjející potenciál trávení volného času. V rámci připravovaných projektů, je zde potenciál na vybudování centra zdravého životního stylu, gastronomického centra, ojedinělé lezecké stěny na povrchu i uvnitř mohutného 40-ti metrového továrního komínu. Na úrovni vzdělávání je zde potenciál na rozvoj i výzkumných aktivit. Areál má velmi dobrý potenciál pro konání netradičních kulturních akcí a počínů (výstavy, sympozia, koncerty, divadelní představení....) kulturní aktivity spojené se zahájením lodní sezony a propojení na kulturní aktivity v okolí

3 Zachování kulturního dědictví, udržitelný cestovní ruch

Význam Smart řešení má potenciál u kulturních památek a cestovního ruchu – např. u rezervačních systémů, zpřístupňování památek, rezervaci ubytování, automatických průvodcovských služeb apod.

V rámci projektů bude kladen důraz na spolupráci a komunitní plánování.

4 Místní ekonomika a zaměstnanost regionu

Začlenění sociálně znevýhodněných skupin do vybudování gastro centram zaměřeného na zdravou stravu, regionální potraviny. Vybudování školícího centra v různých oblastech.

5 Přírodní dědictví a její ochrana,

Z pohledu životního prostředí, fauny a flory bude strategie podporovat aktivity zahrnující vysázení stromů, keřů, instalaci informačních prvků v území o přírodních atraktivitách a také aktivity obnovující čistotu krajiny regionu MAS.

6 Rozvoj podnikání

Podpora regionálních prodejců, zavádění farmářských trhů a FOOD FESTIVALŮ, podpora aktivit typu – najdi si svého farmáře.

U zemědělských podniků se předpokládá podpora zejména malých podniků obhospodařující menší zemědělské plochy.

V oblasti podnikání budou strategií zvýhodňovány inovativní projekty, které v sobě ponese automatizaci, robotizaci procesů, podnikání s vyšší přidanou hodnotou. Dále také projekty, které budou zaměřeny i na zdroje či úspory energie.

4. Implementační část

4.1 Popis řízení včetně řídicí a realizační struktury MAS

MAS má v souladu s podmínkami pro standardizaci uvedenými v MPIN ustaveny tzv. povinné orgány, jejichž činnost a pravomoci jsou podrobně uvedeny ve Statutu. Oslavka, o.p.s. je obecně prospěšnou společností podle zákona č. 231/2010 Sb., v platném znění. Organizační složkou Oslavka, o.p.s. je místní akční skupina (dále jen MAS), kterou tvoří partneři mající na území Oslavka, o.p.s. své sídlo či působnost.

Účelem o.p.s. je podpora udržitelného rozvoje v územní působnosti ve prospěch místního partnerství měst a obcí, neziskových organizací, drobných podnikatelů, malých a středních podniků a dalších subjektů působících v území, prostřednictvím vlastní činnosti a realizace rozvojových koncepcí a strategií.

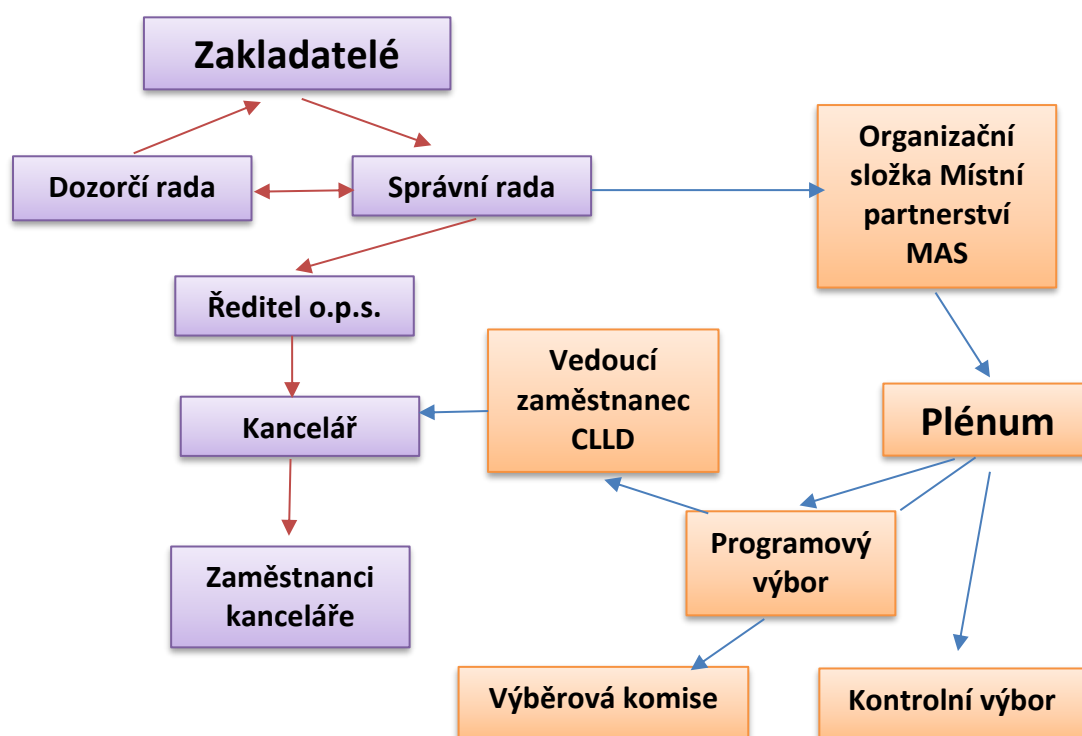
Veškeré podrobnosti jsou uvedeny ve Statutu MAS (<https://www.oslavka.cz/dokumenty-ke-stazeni/zakladni-dokumenty-mas/>). Způsoby jednání jednotlivých povinných orgánů MAS jsou upraveny příslušnými jednacími řády, které jsou zveřejněny na webu MAS: <https://www.oslavka.cz/dokumenty-ke-stazeni/zakladni-dokumenty-mas/>.

Povinné orgány MAS jsou:

- plénum – nejvyšší orgán MAS
- Programový výbor – rozhodovací orgán MAS
- Výběrová komise – výběrový orgán MAS
- kontrolní výbor – kontrolní orgán MAS

Případná realizace jednotlivých programových rámců SCLLD se bude řídit příslušnou dokumentací zpracovanou dle požadavků příslušného ŘO.

Obrázek 3 Organizační struktura Oslavka, o.p.s.



MAS má zřízenou kancelář MAS a má pověřeného zaměstnance na pozici vedoucího zaměstnance pro realizaci SCLLD, který je schválen rozhodovacím orgánem MAS a zodpovídá za realizaci SCLLD. Statutárním zástupcem MAS je ředitel o.p.s. Kontakty na pracovníky a statutárního zástupce MAS jsou zveřejněny na webu MAS (<https://www.oslavka.cz/kontakty/>)

4.2 Popis animačních aktivit

Základním cílem animačních aktivit je zlepšování informovanosti široké veřejnosti o činnosti MAS. Mezi základní prvek animačních aktivit patří vstřícné kontaktní osoby a v pravidelných časech otevřená kancelář, dobře fungující web. Dále propagační aktivity MAS, pořádání informačních seminářů pro žadatele, pravidelná inzerce v tisku, či bychom rádi rozšířili o vydávání pravidelných periodik. MAS bude také aktéry a další partnery v území informovat o novinkách a výzvách či o finančních možnostech dotační politiky apod. osobně či emailem. Veškeré informace jsou dostupné na webových stránkách MAS, kde jsou zveřejňovány pozvánky, zápisy, prezentace, seznamy a další dokumenty pro volný přístup informací. Obecně jsou tyto informace dostupné celému území MAS.

V území také probíhají různé osobní setkání, konzultace, semináře, workshopy, poradenství, společenské akce aj.

Spolupráce s aktéry na území Oslavka, o.p.s. znamená nejen informační servis pro partnery a získávání poznatků od partnerů, ale také komunikaci s dalšími subjekty, které nejsou partnery MAS. Jedná se o úzkou spolupráci s mikroregiony na území MAS, dalšími MAS na území Kraje Vysočina. Dalšími významnými aktéry, s nimiž i nadále předpokládáme různou míru spolupráce, jsou školy (mateřské, základní), další vzdělávací instituce a neziskové organizace (základní umělecké školy, domovy dětí a mládeže, střediska volného času, volnočasové kroužky při školách či spolcích a klubech), orgány státní správy, Úřady práce, Kraj Vysočina, město Náměšť nad Oslavou a další organizace a podniky působící v regionu. MAS se bude snažit o společnou vzájemnou propagaci služeb a možností využití v regionu.

Používané informační a komunikační kanály:

- Přímá komunikace - Konzultace, setkávání, přednášení (partneři, veřejnost, potenciální žadatelé, žadatelé, příjemci)
- Informační a vzdělávací aktivity - Konference, semináře, školení, exkurze, webové stránky MAS, pořádání kulturních a společenských akcí
- Elektronická komunikace - Email, webové stránky, newsletter
- Informační média - Deníky, noviny, tiskové zprávy
- Tištěné materiály - Bannery, propagační letáky, plakáty, tematické publikace

Četnost komunikace vychází z řešených situací a jednání – například při vypsání výzvy, schůzkách a seminářích, zasedání orgánů MAS či změnách. Funkci mluvčího vykonává a za komunikaci zodpovídá vedoucí pracovník pro realizaci SCLLD, který deleguje jednotlivé činnosti na zaměstnance MAS.

4.3 Popis spolupráce mezi MAS na národní a mezinárodní úrovni a přeshraniční spolupráce

Oslavka, o.p.s. realizovala projekt formou partnerství s dalšími MAS z Kraje Vysočina. Hlavním cílem této spolupráce bylo v počátcích především výměna zkušeností, později se spolupráce přenesla do dalších oblastí jako je rozvoj kulturních aktivit, tradic, podpory místních produktů, společné propagace apod. Oslavka, o.p.s. je mimo jiné členem Krajské sítě MAS a v udržování partnerství na „krajské úrovni“ hodlá aktivně podporovat. Na národní úrovni řeší spolupráce stejná témata, spolupráce je pak zastřešována NS MAS ČR, kde je Oslavka členem.

V minulosti se podařilo navázat spolupráci s Anglickou MAS North Pennine Dales Leader, realizace společného projektu a poznatky z jiného prostředí obohatili aktivity Oslavky na tolik, že v budoucnu bychom rádi ve spolupráci pokračovali, ale i navázali nová partnerství z jiných zemí EU.

4.4 Popis monitoringu a evaluace strategie

Oslavka, o.p.s. bude provádět monitorovací a evaluační činnosti v souladu s metodickým pokynem pro využití integrovaných nástrojů a regionálních akčních plánů v programovém období 2021–2027 a v souladu s doplňujícími metodickými instrukcemi Ministerstva pro místní rozvoj, odboru regionální politiky.

Pro sledování a vyhodnocování plnění jednotlivých opatření/fiche Akčního plánu budou ze strany jednotlivých ŘO stanoveny povinné indikátory z NČI¹ Hodnoty těchto indikátorů budou sledovány v monitorovacím systému.

4.4.1 Indikátory na úrovni strategických cílů Strategického rámce SCLLD

Tabulka 10 Indikátory na úrovni strategických cílů SCLLD

Strategický cíl	Indikátor	Měrná jednotka	Výchozí hodnota (1. 1. 2021)	Cílová hodnota (31. 12. 2027)
Efektivní veřejné služby, rozvoj infrastruktury, vzdělávání	Počet vybudovaných a rekonstruovaných infrastrukturních prvků.	<i>Počet prvků</i>	0	4
Rozmanité možnosti trávení volného času	Počet podpořených organizací.	<i>Počet organizací</i>	0	4
	Počet navázaných partnerství a projektů spolupráce.	<i>Počet partnerství a projektů spolupráce</i>	0	1
Zachování kulturního dědictví, udržitelný cestovní ruch	Počet vybudovaných, modernizovaných, rekonstruovaných objektů.	<i>Počet objektů</i>	0	2
Místní ekonomika a zaměstnanost regionu	Počet podpořených ekonomicky aktivních obyvatel.	<i>Počet osob</i>	0	2
Přírodní dědictví a její ochrana	Počet prvků, projektů realizovaných v tomto cíli.	<i>Počet prvků, projektů</i>	0	1
Rozvoj podnikání	Počet modernizovaných podniků.	<i>Počet podniků</i>	0	10