

## 1.1. Vymezení území

<b>Název:</b>	Oslavka, o.p.s.
<b>Sídlo:</b>	Masarykovo nám. 104, Náměšť nad Oslavou, 675 71
<b>Kancelář:</b>	Palackého 660, Náměšť nad Oslavou, 675 71
<b>IČO:</b>	276 80 151
<b>Email:</b>	<a href="mailto:oslavka@oslavka.cz">oslavka@oslavka.cz</a>
<b>Tel:</b>	+420 724 540 779
<b>www stránky:</b>	<a href="http://www.oslavka.cz">www.oslavka.cz</a>
<b>Právní forma:</b>	obecně prospěšná společnost
<b>Rozloha:</b>	<del>258266,97</del> <u>13</u> km <sup>2</sup>
<b>Počet obyvatel:</b>	<del>15858</del> <u>16036</u>
<b>Předseda správní rady:</b>	Emil Dračka
<b>Ředitel:</b>	Bc. Simona Budařová
<b>Území ORP Náměšť:</b>	Březník, Čikova, Hartvíkovice, Hluboké, Jasenice, Jinošov, Kladeruby nad Oslavou, Kralice nad Oslavou, Kramolín, Krokočín, Kuroslepy, Lesní Jakubov, Lhánice, Mohelno, Naloučany, Náměšť nad Oslavou, Ocmanice, Okarec, Popůvky, Pucov, Rapotice, Sedlec, Studenec, Sudice, Vícenice u Náměště nad Oslavou, Třesov, <u>Zahrádka</u> .
<b>Území ORP Třebíč:</b>	Budišov, Číměř, Kojatín, Koněšín, Kozlany, Smrk, Pozďatín, Valdíkov.

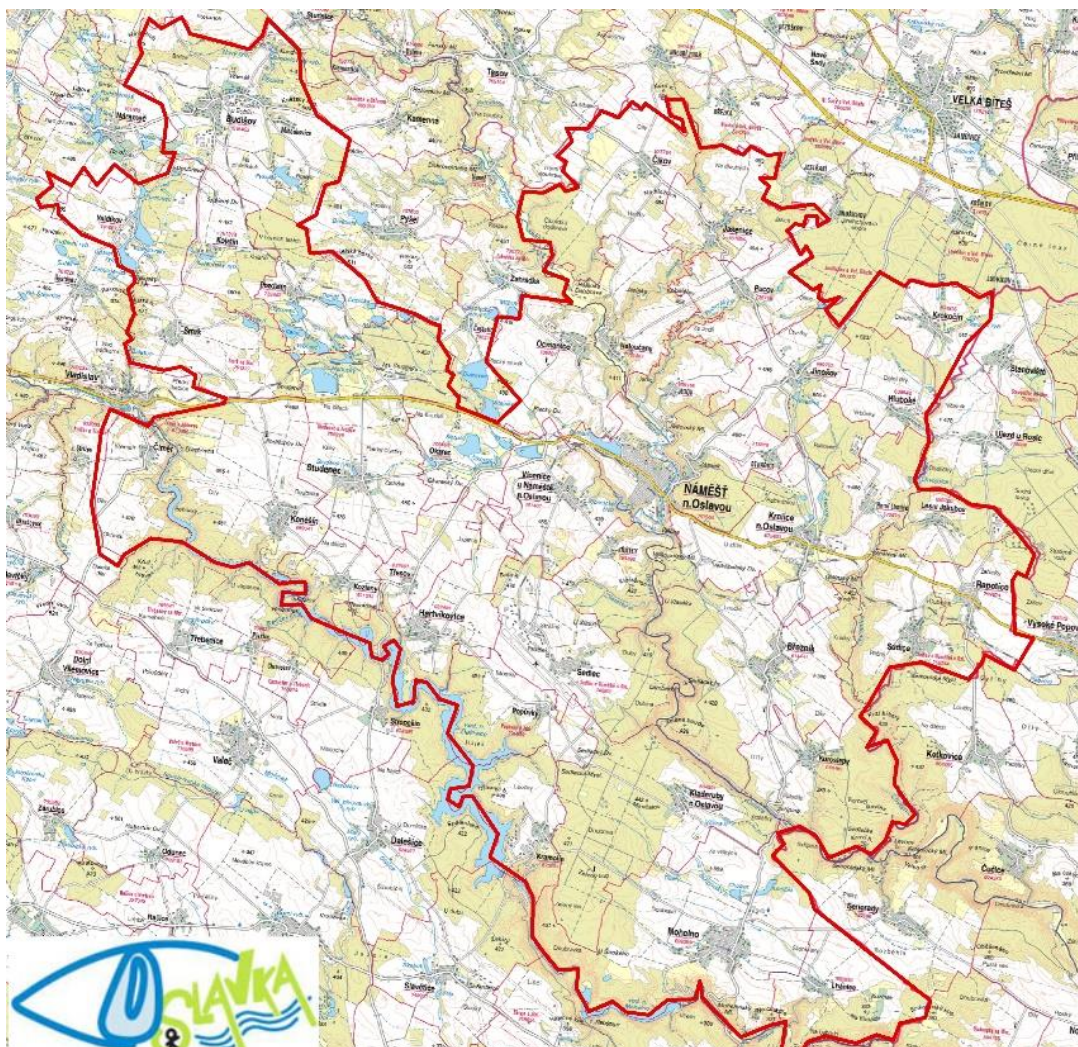
Obr. 1 – území působnost

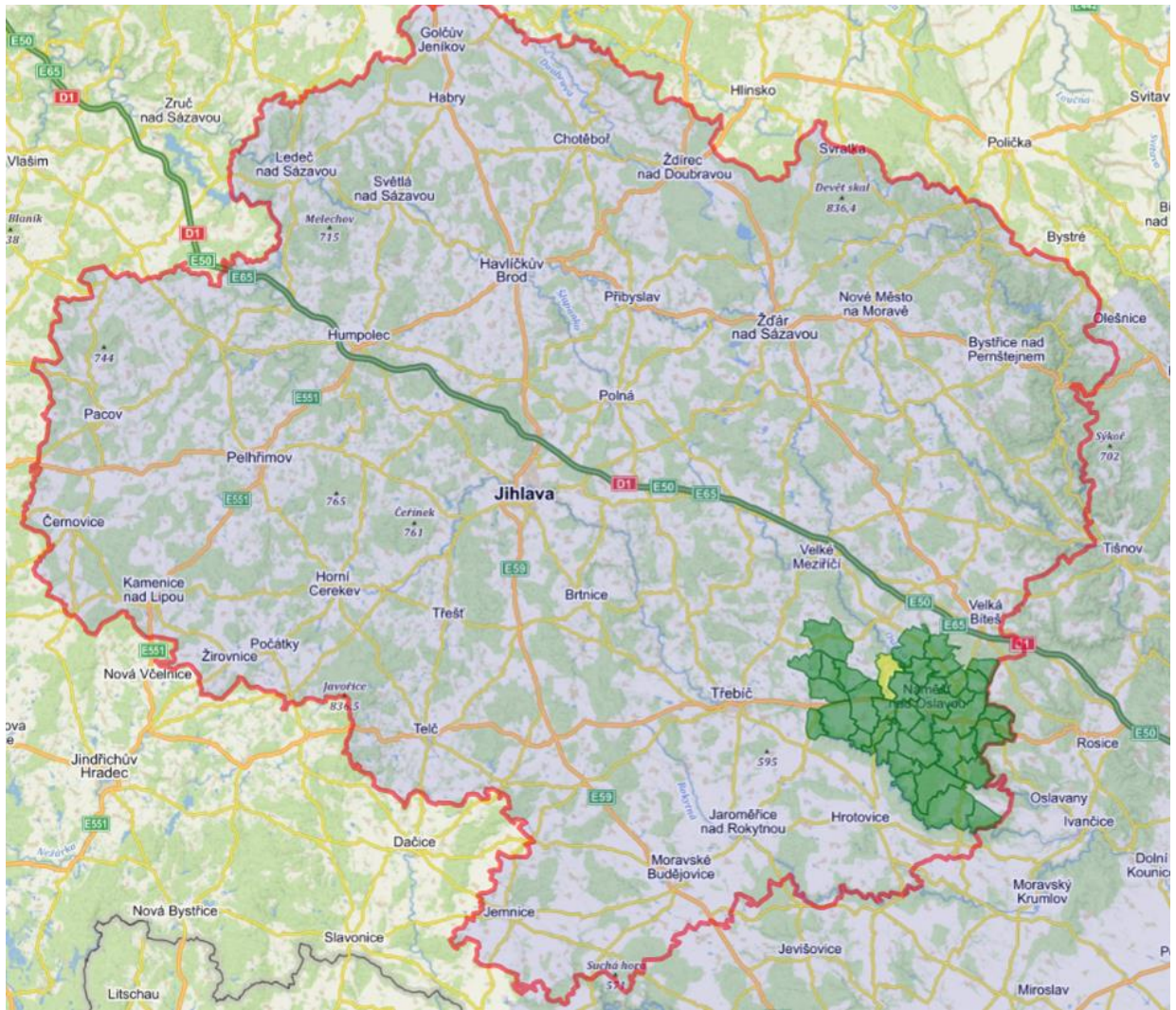




Území MAS Oslavka se nachází v jihovýchodní části Českomoravské vrchoviny v Kraji Vysočina. Na východě přímo sousedí s Jihomoravským krajem. Průměrná hustota osídlení je ~~61,3~~**60,3** obyvatel na km<sup>2</sup>. Poloha území MAS je vyznačena na níže uvedeném obrázku (obr. č. 2)

Obr. 2 – Poloha území MAS *ve vztahu k NUTS 2*



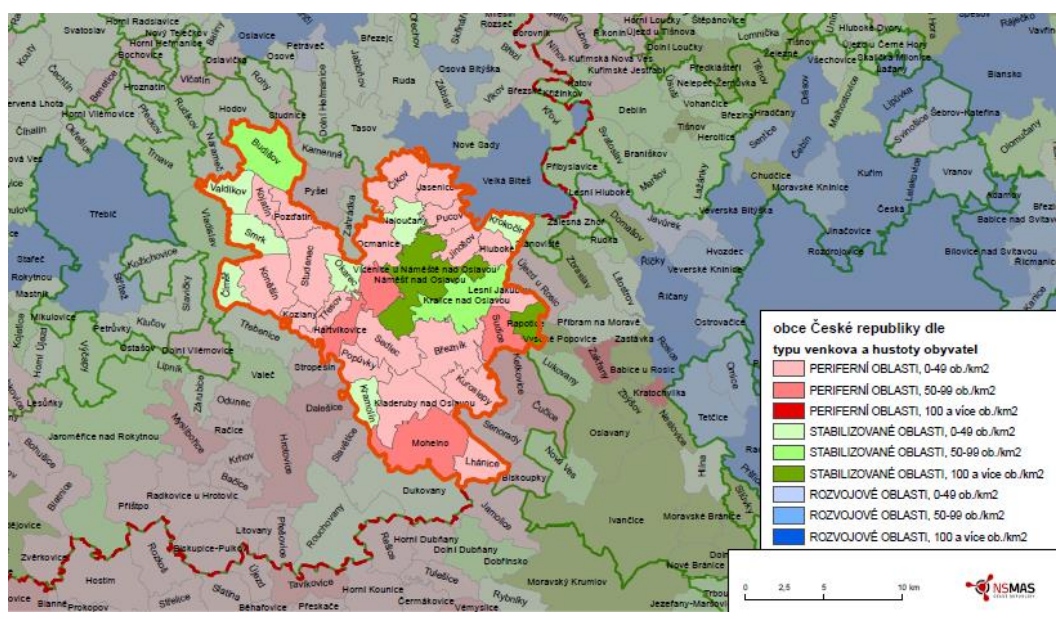


Krajina je mírně zvlněná, terén se svažuje od severozápadu k jihovýchodu a je diferenciován třemi hlubokými údolními řek Jihlava, Oslava a Chvojnice. Relativní výšková členitost dosahuje v těchto místech až 200 m. Nejvyšší místo území se nachází severně od obce Krokočín (520 m n. m.) a nejnižší položeným místem je soutok řeky Jihlavy a Mohelničky u obce Mohelno (254 m n. m.). Pro zkoumané území je **typická zemědělská krajina** s převahou orné půdy a se zalesněnými říčními údolními.

Zájmové území náleží do povodí řeky Moravy, která patří do úmoří Černého moře. Územím protékají tři hlavní řeky. Největší je řeka Jihlava, která teče při jihozápadní hranici a na jejímž toku se nachází dvě vodní nádrže- v. n. Dalešice a v. n. Mohelno. Druhou významnou řekou je Oslava, které protéká Náměští nad Oslavou ve směru SZ-JV a v obci Ivančice se vlévá do Jihlavy. Řeka Chvojnice je levostranný přítok Oslavy, která odvádí vody ze severu území. Řeky místy vytváří úzká kaňonovitá údolí s velkým množstvím meandrů a četnými peřejemi. Vodní nádrž Dalešice slouží jako zásobárna vody pro jadernou elektrárnu Dukovany a s výškou hráze

100 m je nejvyšší hrází v České republice. V území najdeme velké množství rybníků. Největší koncentrace je mezi Náměští nad Oslavou a Třebíčí v okolí obcí Pozďatín a Valdíkov. Za zmínku stojí rybník Dubovec, Netušil, Studenecký rybník a rybník Stejskal.

MAS Oslavka sdružuje celkem **34-35** obcí, které se nacházejí v regionu NUTS II Jihovýchod, na území **Kraje Vysočina a v okrese Třebíč**. Obce MAS spadají do dvou správních obvodů obcí s rozšířenou působností. Většina území patří do **ORP Náměšť nad Oslavou** (celkem 26 obcí) a zbylých 8 obcí patří do **ORP Třebíč**. Zájmové území zahrnuje 3 regiony svazků obcí: **Horácko** - ekologický mikroregion, **Mikroregion Náměštsko** a **Mikroregion Chvojnice**. **Marginální poloha území** je dána okrajovou polohou v rámci Kraje Vysočina i okresu Třebíč. Rozlohou, počtem obyvatel a hustotou je největší obcí **Náměšť nad Oslavou**, která má status **města**. Status **městyse** mají obce **Budišov** a **Mohelno**.



Obr. 3 - Typologie území MAS Oslavka ze Strategie regionálního rozvoje ČR na roky 2014 – 2020

ZDROJ: MMR ČR 2013 A NS MAS 2014

Pro potřeby této práce budou všechny základní územní celky označovány jako „obce“. Základní statistické údaje k jednotlivým obcím MAS jsou uvedeny v následující tabulce. (tab. č.1)

Tab. 1 Základní charakteristika obcí MAS Oslavka k 31. 12. 2014

Obec název	SO POÚ název	Celková výměra (ha)	Počet obyvatel k 31.12. 2014	Hustota obyv./km2	Statut obce	Počet částí obce
Březník	Náměšť n. O.	1 354	664	49,0	0	1

Budišov	Třebíč	1 330	1 190	89,4	3	2
Čikov	Náměšť n. O.	968	198	20,5	0	1
Číměř	Třebíč	434	205	47,2	0	1
Hartvíkovice	Náměšť n. O.	573	551	96,1	0	1
Hluboké	Náměšť n. O.	428	217	50,7	0	1
Jasenice	Náměšť n. O.	591	200	33,8	0	1
Jinošov	Náměšť n. O.	510	222	43,5	0	1
Kladeruby nad Oslavou	Náměšť n. O.	1 277	198	15,5	0	1
Kojatín	Třebíč	448	82	18,3	0	1
Koněšín	Třebíč	1 124	496	44,1	0	1
Kozlany	Třebíč	312	137	43,9	0	1
Kralice nad Oslavou	Náměšť n. O.	1 348	987	73,2	0	2
Kramolín	Náměšť n. O.	496	121	24,4	0	1
Krokočín	Náměšť n. O.	432	194	44,9	0	1
Kuroslepy	Náměšť n. O.	855	156	18,2	0	1
Lesní Jakubov	Náměšť n. O.	319	96	30,1	0	1
Lhánice	Náměšť n. O.	647	157	24,3	0	1
Mohelno	Náměšť n. O.	1 754	1 354	77,2	3	1
Naloučany	Náměšť n. O.	541	160	29,6	0	1
Náměšť nad Oslavou	Náměšť n. O.	1 862	4 964	266,5	2	4
Ocmanice	Náměšť n. O.	706	338	47,9	0	1
Okarec	Náměšť n. O.	432	125	28,9	0	1
Popůvky	Náměšť n. O.	574	77	13,4	0	1
Pozďatín	Třebíč	572	162	28,3	0	1
Pucov	Náměšť n. O.	491	148	30,2	0	1
Rapotice	Náměšť n. O.	414	508	122,7	0	1
Sedlec	Náměšť n. O.	943	226	24,0	0	1
Smrk	Třebíč	680	267	39,3	0	1
Studenec	Náměšť n. O.	1 261	567	45,0	0	1
Sudice	Náměšť n. O.	612	340	55,6	0	1
Třesov	Náměšť n. O.	431	91	21,1	0	1
Valdíkovo	Třebíč	583	110	18,9	0	1
Vícenice u Náměště nad Oslavou	Náměšť n. O.	595	388	65,2	0	1
<b>Zahrádka</b>	<b>Náměšť n. O.</b>	<b>716</b>	<b>140</b>	<b>19,6</b>	<b>0</b>	<b>1</b>

ZDROJ: ČSÚ 2015

Území MAS Oslavka má typický **venkovský charakter**. Pro sídelní strukturu regionu je charakteristická její členitost, rozdrobenost a relativně **nízká hustota osídlení**, která je pod průměrem České republiky. Venkovské osídlení je rozdrobeno do malých obcí, což v sobě nese velké **finanční nároky** na zajištění odpovídající dopravní obslužnosti, vybavení území technickou infrastrukturou apod. Zájmové území má poměrně malou integritu, která vychází z perifernosti území a absencí většího centra než je Náměšť nad Oslavou. Dalším důvodem je bezesporu **nedostatek pracovních míst** a systém středního a vysokého **školství**. Z těchto důvodů je **vysoká vyjíždka** za službami a prací mimo region.

Analýza velikostních kategorií obcí potvrzuje, že studované území je venkovským regionem s převládajícím výskytem malých **obcí do 199 obyvatel**. Jak je patrné z tab. 2, přesně polovina z ~~34~~35 obcí spadá do kategorie 0 – 199 obyvatel, ve kterých žije 15 % obyvatelstva. V kategorii 200 – 499 obyvatel evidujeme 8 obcí s cca 14 % obyvateli. 6 obcí řadíme do kategorie 501 – 999, kde žije téměř 24 % obyvatelstva. V kategorii 1000 a více obyvatel najdeme 3 obce (**Budišov, Mohelno a Náměšť nad Oslavou**). V těchto třech obcích trvale žije **téměř 50 % obyvatelstva** MAS Oslavka. Jedinou obcí, kterou z hlediska počtu obyvatel nad 2000 nemůžeme označit jako „venkovská obec“, je se svými 4 964 obyvateli Náměšť nad Oslavou. V tomto městě žije 31,1 % obyvatelstva území MAS Oslavka.

Tab. 2 Velikostní kategorie obcí v MAS Oslavka v roce 2015

Velikostní kategorie obcí	Počet obcí	%	Počet obyv.	%
do 199	17	50,0%	2413	15,1%
200 – 500	8	23,5%	2227	13,9%
501 - 999	6	17,6%	3788	23,7%
1000 a více	3	8,8%	7537	47,2%

ZDROJ: MAS OSLAVKA 2015

## 1.2. Historie a zkušenosti místní akční skupiny

Obecně prospěšná společnost OSLAVKA o.p.s. byla založena zakladatelskou smlouvou 22. 2. 2006, která byla téhož dne podepsána 8 členy: 1) Družstvo LUH, družstvo, 2) Luboš Pulkrábek, 3) ZERA – Zemědělská a ekologická regionální agentura, o.s., 4) Agrochema družstvo, Studenec 187, 5) Mikroregion Náměšťsko, 6) Chvojnice - Mikroregion, 7) Oslavan, a.s., 8) CMC Náměšť, a.s. Společnost byla založena za účelem poskytování obecně prospěšných služeb, jejichž cílem je zajistit udržitelný rozvoj regionu. Do roku 2013 působila Oslavka na území čítajícím 27 obcí (rozloha 193,33 km<sup>2</sup> a celkový počet obyvatel celkem: 13.556). Region tvořili mikroregiony Náměšťsko a Chvojnice. Obce těchto dvou mikroregionů spadali pod ORP Náměšť nad Oslavou. Obce tedy byly zvyklé spolu spolupracovat, spádově byly zařazeny do stejného regionu, Kraje, proto i na jejich území působily stejné organizace, které spolupráci a koordinaci společných aktivit prohlubovali. Mezi nejvýznamnější faktor spolupráce je blízkost Jaderné elektrárny Dukovany – zde působí například Energoregion 2020 - sdružení je dobrovolné, nezávislé, vytvořené obcemi a právníckými osobami z neziskové oblasti v okruhu 20 km od Jaderné elektrárny Dukovany. Hlavním předmětem činnosti sdružení je zastupovat a hájit zájmy

obyvatel regionu ve vztahu k jaderné energetice a všem ostatním provozům a činnostem, které ovlivňují životní prostředí. Dále obce i mikroregiony využívají dotace skupiny ČEZ.

V úvodu své existence se podařilo získat Oslavce několik menších podpor z Fondu Vysočina a dále získat z Programu rozvoje peníze na zpracování integrované strategie rozvoje regionu. Bohužel v dalších aktivitách byla však společnost neúspěšná a její činnost postupem opadla.

V roce 2012 začali zakladatelé společnosti intenzivně pracovat na obnovení činnosti místní akční skupiny. Stejná historie jako Oslavku potkal i MAS Podhorácko, zde však nedošlo k obnovení činnosti. Aktivnější obce této nefungující Místní akční skupiny hledali možnost, jak se zapojit do programu LEADER v následujícím programovém období. Na základě několika schůzek došlo k dohodě na rozšíření MAS o obce: Třesov, Pozďatín, Koněšín, Číměř, Smrk, Kojatín, Valdíkov, Okarec a městys Budišov 2013. Počet obcí, na jejichž území působ MAS, vzrostl na ~~3435~~, rozloha ~~259-266~~ km<sup>2</sup>. Aby byla zachována rovnováha, byly v tomto roce přijaty i další subjekty ze soukromého subjektu. Tyto obce zpětně hodnotí rozšíření MAS jako pozitivní krok, který přinesl nové členy mající zájem obnovit činnost MAS a zapojit se do aktivit přípravy období 2014 – 2020. Nově přijatí členové se aktivně účastní zasedání, jsou v programovém výboru a výběrové komisy MAS Oslavky. Uvědomují si rostoucí důležitost role MAS v dotační politice. Stejně jako původní členové z mikroregionu Náměštsko a Chvojnice spádově patří pod bývalý okres Třebíč a Kraj Vysočina.

### 1.2.3. Plánované projekty mezi MAS

Výměna zkušeností se zahraničními MAS a navázání spolupráce se zahraničními MAS

Cíle: Výměna zkušeností z oblasti regionální produkce, její propagace

Výměna zkušeností z oblasti činností MAS a jejich aktivit

Rozvoj aktivit MAS Oslavka, o.p.s.

Čištění řeky Oslavy spolu s MAS Oslavka, MOST Vysočina, Havlíčkův Kraj

Cíle: Zachování životního prostředí, ve kterém žijeme. Zapojení dětí a mládeže

a zvýšení jejich pocitu odpovědnosti vůči životnímu prostředí, zapojení dalších organizací (obce, ekologické organizace, DDM), zviditelnit činnost MAS

vůči širokému veřejnosti.

## Města na pláži

Cíle: Přenesení pláže do města v regionu Oslavka (písek, lehátka, atrakce pro děti)  
Pořádání kulturních a sportovních akcí na „pláži“ (koncerty, barman party, beach volleyball). Zpropagovat a zviditelnit region pro turisty, zabezpečit kulturní život pro obyvatele

## Vysočina regionální produkt do informačních center spolu s MAS Rokytná, Zubří Země, Havlíčkův Kraj, MOST Vysočiny

Cíle: Navázat spolupráci s IC z Kraje Vysočina a dohodnout prodej regionálních produktů v IC - vytvoření prodejních a informačních regálů pro výrobky pocházející z Vysočiny, jejich distribuce do IC. Cílem je zpropagovat regionální drobné živnostníky a podnikatele, zajistit jim nové odbytové cesty. Turistům umožnit užít si region netradičním způsobem – nákupem typických produktů pro Vysočinu

## Food Festival

Cíle: Propagace regionálních produktů, pokrmů, receptů. Vytvořit akci vhodnou pro setkávání obyvatel, zabezpečit kulturní region, přilákat turisty. Zpropagovat regionální podnikatele.

## Venkovní sportovní centra pro seniory

Cíle: Zabezpečit aktivity pro starší obyvatele, umožnit jim posílení a protáhnutí těla za účelem udržení jejich zdravotního stavu

## Poznej město, ve kterém žiješ

Cíle: Uspořádat prohlídky po nejvýznamnějších místech regionu s průvodcem.

## Oživení starých řemesel – řemeslné kurzy

Cíle: Rozvoj dovedností, zachování starých řemesel, hledání nových způsobů  
Podnikání



Kurzy zdravého vaření a kurzy regionálních pokrmů

Cíle: Uspořádat kurzy zaměřené na zdravé vaření a zdravý životní styl

Festival ochotnických divadelních souborů

Cíle: Turisticky a kulturně zatraktivnit region.

Turistické materiály – spolupráce s Jihomoravským Krajem

Cíle: Rozvoj cestovního ruchu, zpropagování turisticky zajímavých destinací zaměřené na obyvatele sousedícího Kraje, který je z hlediska veřejné dopravy díky napojení na ISD JMK často dostupnější než spojení z Vysočiny.